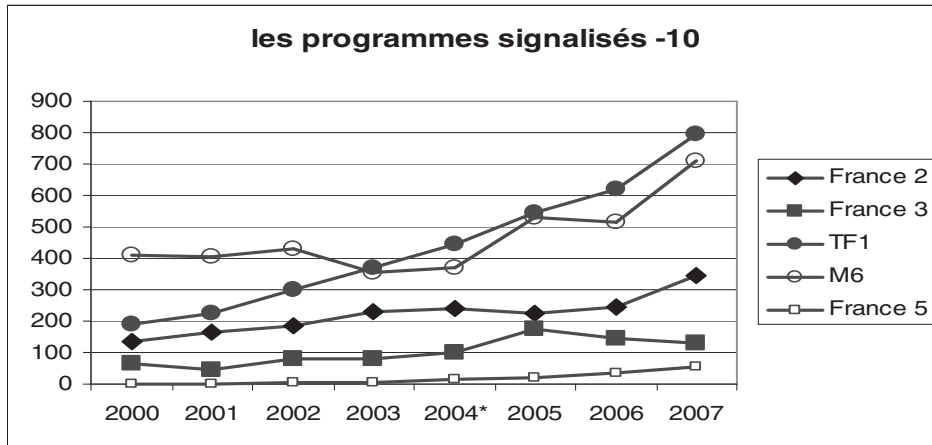
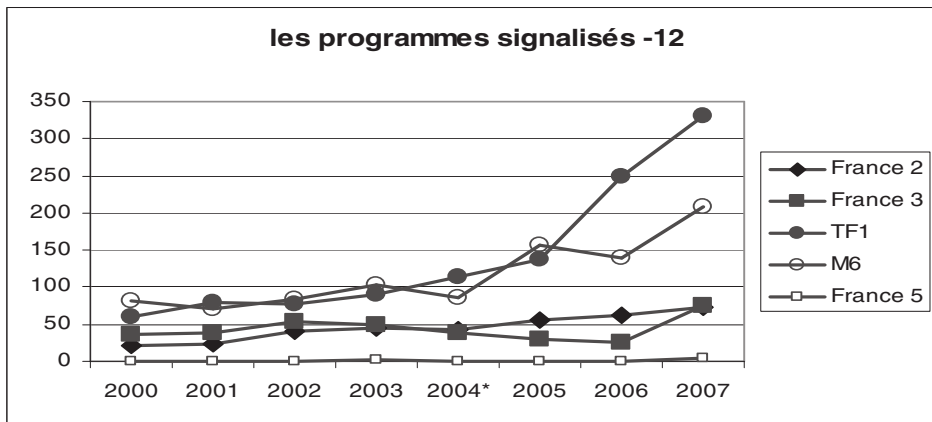


# Situer les médias dans la « société du risque »

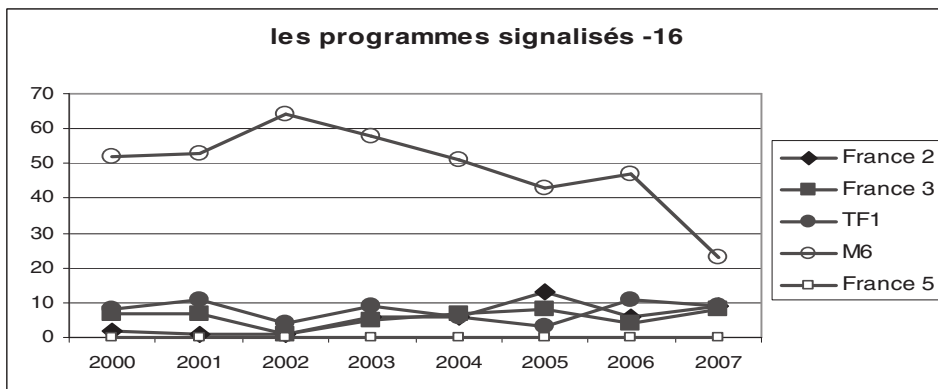
## Annexe 1. Évolution du nombre de programmes signalisés (10 ;12 ;16)



Source : à partir des bilans du CSA.



Source : à partir des bilans du CSA.



Source : à partir des bilans du CSA.

## Annexe 2. Répartition des programmes signalés selon l'ancienneté des chaînes en 2007

Valeurs et %	Programmes -10		Programmes -12		Programmes -16	
	Nb titres	Vol. hor.	Nb titres	Vol. hor.	Nb titres	Vol. hor.
<b>Chaînes historiques gratuites (sans C+<sup>1</sup>)</b>	2 035	1 880	692	648	49	56
	16%	23%	27%	32%	4%	5%
<b>Nouvelles chaînes TNT</b>	11 093	6 414	1 844	1 407	1 289	1 022
	84%	77%	73%	68%	96%	95%

Source : à partir des bilans du CSA.

## Annexe 3. Exemples de programmes – 12 diffusés en soirée avant 22h en 2007 sur les chaînes gratuites de la TNT<sup>2</sup>

### Sur TF1 (9 programmes)

- *Opération Espadon* de Dominic Sena (USA, 2001) ; *L'Empire des loups* de Chris Nahon (France, 2004) ; *Le Baiser mortel du dragon* de Chris Nahon (France, 2001) interdits en salle aux moins de 12 ans ;
- *36, Quai des Orfèvres* d'Olivier Marchal (France, 2004) (TPA<sup>3</sup>) ;
- *Une journée en enfer* de John Mc Tiernan (USA, 1995) (TP) ;
- 4 épisodes des séries *Les Experts* et *R.I.S. police scientifique*.

### Sur France 3 (10 programmes)

- *Nous étions soldats* de Randall Wallace (USA, 2001) ; *Mystic River* de Clint Eastwood (USA, 2002), *La Fin des temps* de Peter Hyams (USA, 1999) interdits en salle aux moins de 12 ans ;
- *Eyes Wide Shut* de Stanley Kubrik (GB, 1999) ; *Les Valseuses* de Bertrand Blier (France, 1974) (TP) ;
- 2 épisodes de séries américaines ;
- 3 magazines/documentaires.

### Sur W9 (12 programmes) :

- *Cobra* de George Pan Cosmatos (États-Unis, 1986) ; *Existenz* de David Cronenberg (Royaume-Uni, 1999) ; *Souviens-toi... l'été dernier* de Jim Gillespie (États-Unis, 1997) ; *Desperado* de Robert Rodriguez (États-Unis, 1995), interdits en salle aux moins de 12 ans ;
- *Big Hit* de Kirk Wong (États-Unis, 1998) ; *Double Impact* de Sheldon Lettich (États-Unis, 1991) (TP) ;
- *Alien vs Predator* de Paul W. S. Anderson (États-Unis, 2004) (TPA) ;
- 2 épisodes de *Prison Break* et le téléfilm *Spiders* ;
- 2 numéros du magazine « En quête d'action ».

### Sur TMC (29 programmes)

- *Les Ailes de l'enfer* de Simon West (États-Unis, 1997), *La Rançon* de Ron Howard (États-Unis, 1996) ; *Opération Espadon* de D. Sena (États-Unis, 2001) ; *L'Arme fatale* de Richard Donner (États-Unis, 1987) interdites en salle aux moins de 12 ans ;
- *Air force one* de W. Petersen (États-Unis, 1997, TP) ; *L'Art de la guerre* de Christian Duguay (États-Unis, 2000, TPA) ; *Le Flic de San Francisco* de Thomas Carter (États-Unis, 1997, TP) ;
- Et 19 œuvres audiovisuelles.

1. Le fait que les programmes signalés de Canal + ne soient pas diffusés (en général) dans les plages « en clair » qui sont gratuites pour le public non abonné, fait que nous ne les comptons pas dans ce tableau.

2. Ces quatre chaînes ont été retenues parce qu'elles font partie des chaînes qui en ont diffusé le plus, liste de programmes constituée à partir des bilans publiés par le CSA.

3. TPA : visa « tous publics avec avertissement » accordé par le ministre de la Culture après avis de la Commission de classification ; TP : visa « tous publics ».

## Annexe 4. Questionnaires enfants

**Ton avis nous intéresse.** Tu participes à une enquête réalisée dans différentes villes de France. Pour répondre aux questions, tu vas voir, c'est très simple, il suffit d'entourer la bonne réponse (oui ou non) ou de mettre une croix dans une case, et parfois d'écrire en toutes lettres.

Lis attentivement les questions. Il est important que tu répondes ce que tu penses. Tes réponses resteront anonymes, ni tes parents ni tes professeurs ne les connaîtront.

### Ne mets pas ton nom sur le questionnaire.

1) Tu es une fille ?  un garçon ?

2) Quel âge as-tu ?

3) Dans quelle classe es-tu ? CM2  6<sup>e</sup>

4) Quel est le nom de la ville ou du village où tu habites ?

5) Que fait ton père ?

il travaille  il ne travaille pas

6) S'il travaille, quel est son métier ?

7) Que fait ta mère ?

elle travaille  elle ne travaille pas

8) Si elle travaille, quel est son métier ?

9) As-tu des frères et des sœurs ? OUI  NON

10) Si oui, peux-tu nous dire leur âge ?

Frère/Sœur âge :

Frère/Sœur âge :

Frère/Sœur âge :

Frère/Sœur âge :

Frère/Sœur âge :

11) Tes parents vivent-ils ensemble OUI  NON

Si non, avec qui vis-tu la plupart du temps ?

Avec ton père  avec ta mère

Autre :

12) As-tu une chambre pour toi tout seul ? OUI  NON

13) À quelle heure vas-tu te coucher ?

Quand tu as classe le lendemain : ... h

Quand tu n'as pas classe : ... h

14) Est-ce que tu penses que tes parents sont

Plutôt sévères  Plutôt pas sévères

15) Par rapport à l'école, est-ce que tu dirais que

tu aimes bien y aller

il y a des cours que tu aimes, et d'autres non

tu n'aimes pas y aller

**16) Par rapport à tes résultats scolaires tu dirais**

qu'ils sont bons  qu'ils sont moyens  qu'ils sont insuffisants

**17) Est-ce que tu fais des courses seul dans ton quartier ?**

Jamais  Parfois  Souvent (ou toujours)

**18) Est-ce que tu vas seul à l'école (sans adulte) ?**

Jamais  Parfois  Souvent (ou toujours)

**19) Est-ce que tes parents te laissent parfois seul (sans adulte) à la maison pendant plus d'une heure ?**

Jamais  Parfois  Souvent (ou toujours)

**20) Est-ce que tu as peur parfois dans la rue quand tu es seul ?**

Jamais  Parfois  Souvent (ou toujours)

**21) Est-ce que tu as peur parfois chez toi quand tu es seul ?**

Jamais  Parfois  Souvent (ou toujours)

**22) Est-ce que tu as déjà été agressé(e) dans la rue ?** OUI  NON

**23) As-tu un téléphone portable à toi ?** OUI  NON

**24) As-tu accès à Internet sur ton portable ?** OUI  NON

**25) As-tu accès à la télévision sur ton portable ?** OUI  NON

## Radio

**26) Est-ce que tu écoutes la radio ?** OUI  NON

**Si oui, tu l'écoutes :**

De temps en temps  Souvent

**Quand écoutes-tu la radio en général ?**

Le matin  L'après midi

Le soir (20h-22h30)  La nuit après 22h30

**27) Quelle radio écoutes-tu le plus ?**

**28) Quelle émission ?**

**29) Tu l'écoutes en général comment :**

Tout seul/ toute seule  Avec quelqu'un, et avec qui ?

**30) As-tu un poste de radio dans ta chambre ?** OUI  NON

## Jeux vidéo

**31) Joues-tu aux jeux vidéo ?** OUI  NON

**Si oui, tu y joues :**

De temps en temps  Souvent

**Peux-tu citer les 2 derniers jeux auxquels tu as joués ?**

Jeu n°1 :

Jeu n°2 :

**32) Pour le premier, tu y as joué avec qui ?**

Tout seul/ toute seule

Avec quelqu'un, avec qui ?

**33) Pour le second, tu y as joué avec qui ?**

Tout seul/ toute seule

Avec quelqu'un, avec qui ?

**34) As-tu une console de jeu (qui se branche sur la tv) chez toi ? OUI  NON**

**35) As-tu des jeux portables (game boy ; game gear...) ? OUI  NON**

**36) Joues-tu à des jeux sur ordinateur ? OUI  NON**

## Télévision

**37) Est-ce que tu regardes la télévision ? OUI  NON**

Si oui, quels jours regardes-tu la télévision :

Le lundi  Le mardi

Le mercredi  Le jeudi

Le vendredi  Le samedi

Le dimanche

À quelle heure (en général) :

Le matin  L'après midi

Le soir (20h-22h30)  La nuit après 22h30

**38) Quelles sont les 2 chaînes que tu regardes le plus ?**

1 :

2 :

**39) Peux-tu citer 2 émissions que tu as regardées en entier et qui t'ont marqué(e) récemment ?**

1 :

2 :

**Pour chacune, peux-tu te souvenir des conditions dans lesquelles tu l'as regardée ?**

**40) La première, tu l'as regardée avec qui ?**

Tout seul/ toute seule

Avec quelqu'un, avec qui ?

**41) La seconde, tu l'as regardée avec qui ?**

Tout seul/ toute seule

Avec quelqu'un, avec qui ?

**42) As-tu une télévision dans ta chambre ? OUI  NON**

**43) Reçois-tu chez toi des chaînes pour enfants ou pour adolescents (Canal J, Euréka, Gulli, Disney, etc.) ? OUI  NON**

## Internet

44) As-tu un ordinateur chez toi ? OUI  NON

45) Et dans ta chambre ? OUI  NON

46) As-tu accès à Internet chez toi ? OUI  NON

47) Et dans ta chambre ? OUI  NON

48) Est-ce que tu vas sur Internet ?  
Jamais  Un peu  Souvent

49) Quand tu y vas, c'est plutôt :  
Le matin  L'après midi   
Le soir (20h-22h30)  La nuit après 22h30

50) Si tu y vas, quels sont les 2 sites Internet sur lesquels tu vas le plus souvent ?

1 :

2 :

51) En général, tu vas sur Internet  
Tout seul/toute seule   
Avec quelqu'un, avec qui ?

52) Est-ce que tu vas sur des forums, des chats ? OUI  NON

53) Est-ce que tu utilises des messageries qui te permettent de dialoguer  
(comme MSN) ? OUI  NON

54) Est-ce que tu parles parfois sur Internet avec des gens que tu ne connais pas ?  
OUI  NON

55) Est-ce que tu as un blog ? OUI  NON

TON OPINION SUR LES PROGRAMMES

56) Est-ce que tu as déjà entendu récemment des émissions de radio violentes ou choquantes ?  
OUI  NON

57) Tu peux en citer ?

58) Est-ce que tu as déjà joué à des jeux vidéo violents ou choquants ? OUI  NON

59) Tu peux en citer ?

60) Est-ce que tu as déjà regardé des émissions (ou des films) violentes ou choquantes à la télévision ?  
OUI  NON

61) Tu peux en citer ?

**62) Que penses-tu de ces émissions violentes ou choquantes ?**

Tu les aimes  Tu préfères ne pas les regarder

**63) Est-ce que tu penses que**

tes parents aiment les émissions violentes  tes parents n'aiment pas les émissions violentes

**64) Que penses-tu des jeunes de ton âge qui ne regardent pas (ou qui n'aiment pas regarder) d'émissions violentes ?**

Ce sont des gamins  Ils sont sensibles

Ils sont contre la violence  Tu n'en connais pas

Autre chose :

**65) Que penses-tu des jeunes de ton âge qui regardent des émissions violentes ?**

Ça leur fait du bien

Cela ne leur fait rien

Cela va les énerver

Parfois, ça va leur faire faire des cauchemars

Autre chose :

**66) Que penses-tu de leurs parents ?**

Ils ne sont pas au courant  Ils s'en moquent

Ils vont les gronder  Autre chose :

**67) Quel genre d'émission de télé te paraît le plus violent ou le plus choquant ?**

Le journal télévisé  Les séries

Les films  Les dessins animés

Une autre sorte d'émission ? LAQUELLE :

**68) As-tu vu des images choquantes sur Internet ?** OUI  NON

Si oui, est-ce que tu en as parlé à quelqu'un ? OUI  NON

À qui ? .....

**69) Quel est pour toi le média le plus violent ou le plus choquant (même si ce n'est pas tout le temps) ?**

La radio  La tv

Les jeux vidéo  Internet

Autre ? LEQUEL :

Aucun

## Jeux vidéo

**70) Est-ce qu'il y a un jeu vidéo que tes parents ont refusé de t'acheter ?**

Parce que tu étais trop jeune  parce qu'il était trop cher

Parce qu'il était trop violent  parce qu'il était trop sexuel

**71) Quand tu achètes (ou que tu te fais offrir) un jeu vidéo, est-ce que tu regardes l'âge qui est conseillé sur la boîte (3+, 7+, 12+, 16+, 18+) ?** OUI  NON

**72) Est-ce que tes parents regardent l'âge qui est conseillé sur la boîte ?** OUI  NON

**73) Si tu n'as pas le bon âge, que font-ils en général ?**

Ils te l'achètent quand même  Ils ne l'achètent pas

## Télévision

**74) Est-ce que tes parents ne veulent pas que tu regardes la télévision à certains moments de la journée ?** OUI  NON

Le matin avant l'école

L'après-midi en rentrant de l'école

Le soir, au moment de dîner

Après le dîner

Autre moment :

Jamais

**Est-ce que c'est :**

quand il y a classe le lendemain ?

même quand il n'y a pas classe ?

autre raison : .....

**75) Est-ce que tu as déjà vu sur l'écran de la tv un signe indiquant un chiffre : 10 ; 12 ; 16 ; 18 ?** OUI  NON

**76) Est-ce que tu fais attention à l'âge qui est indiqué sur la tv pour regarder une émission ?** OUI  NON

**77) Penses-tu que ces signaux (-10, -12, -16, -18) sont utiles ?**

Pour les enfants plus jeunes que toi

Pour les enfants de ton âge

Pour les adultes qui s'occupent d'enfants

Pour d'autres :

**78) Quand tu vois un signe avec un âge, que fais-tu si tu n'as pas le bon âge ?**

Tu regardes quand même l'émission

Tu demandes l'autorisation à tes parents

Tu ne la regardes pas

**79) Si tes parents voient un chiffre et que tu es trop jeune, que se passe-t-il en général ?**

Tes parents acceptent que tu voies quand même l'émission

Tu discutes avec tes parents, et tu vois l'émission

Tes parents ne veulent pas que tu voies l'émission

**80) Si tes parents apprennent que tu as vu sans leur dire une émission qui n'était pas pour ton âge, que font-ils ?**

Ça leur est égal  Ils veulent en parler avec toi

Ils te grondent  Autre chose :

**Merci beaucoup pour tes réponses.**



## Annexe 5. Questionnaires parents

### Enquête : les familles et les médias

Aujourd'hui les enfants ont accès de plus en plus jeunes à un nombre de plus en plus grand de médias. Les professionnels des médias ont accepté de prendre un certain nombre de précautions à l'égard des enfants et des adolescents.

Que pensent les parents des avantages et des risques liés aux médias ?

Quelles sont les difficultés des parents et quelles sont leurs demandes dans ce domaine ?

Cette enquête est réalisée dans le cadre de ma thèse universitaire à l'Institut français de presse, université de Paris II. Merci de répondre à ce questionnaire. Vos réponses sont indispensables à cette recherche. Vos réponses sont anonymes et ne seront lues que par un chercheur.

Si vous le préférez, je peux vous joindre par téléphone, merci en ce cas de m'indiquer un numéro de téléphone et un horaire où je peux vous joindre (en remplissant l'encadré ci-dessous).

Dans tous les cas, merci de redonner ce questionnaire à l'enseignant qui vous l'a fait passer.

Sophie Jehel

Chercheur, agrégée en sciences économiques et sociales

Tel xxxxxxxxxxx

Je préfère répondre à ce questionnaire par téléphone.  
Vous pouvez m'appeler au.....  
Le lundi, mardi, mercredi, jeudi, vendredi, samedi à ...

Signature du père ou de la mère :

**Ce questionnaire est anonyme.  
Ne mettez pas votre nom**

Merci de mettre une croix dans les carrés

1) Vous êtes une femme  un homme

2) Quel âge avez-vous ?

Moins de 40 ans  Entre 40 et 50 ans

Entre 50 et 60 ans  Plus de 60 ans

3) Quelle est votre activité ?

Vous travaillez  Vous êtes au chômage

Vous êtes étudiant  Vous ne travaillez pas

Vous êtes retraité

4) Si vous travaillez, quelle est votre profession ?

5) Combien d'enfants sont régulièrement à votre domicile ?

Le 1<sup>er</sup> Fille  Garçon  âge :

Le second Fille  Garçon  âge :

Le troisième Fille  Garçon  âge :

Le quatrième Fille  Garçon  âge :

Le cinquième Fille  Garçon  âge :

**Merci de répondre à partir de maintenant par rapport à l'enfant qui vous a remis le questionnaire**  
c'est votre ...<sup>e</sup> enfant , il a ... ans.

#### ÉQUIPEMENT AU DOMICILE

- 6) Combien avez-vous de poste de tv à la maison ?
- 7) Avez-vous accès à des chaînes thématiques (TNT, câble, satellite, par Internet) ? OUI  NON
- 8) Avez-vous un (ou plusieurs) ordinateur à la maison ? OUI  NON
- 9) Avez-vous une connexion Internet à la maison ? OUI  NON
- 10) Avez-vous une console de jeux vidéo à la maison ? OUI  NON
- 11) Laissez-vous votre enfant regarder la tv ? OUI  NON
- 12) Votre enfant joue-t-il à des jeux vidéo ? OUI  NON
- 13) Votre enfant va-t-il sur Internet à la maison ? OUI  NON
- 14) Votre enfant écoute-t-il la radio ? OUI  NON

#### ÉQUIPEMENT DE L'ENFANT

- 15) L'enfant a-t-il une chambre pour lui ? OUI  NON
- 16) Dans sa chambre il y a :
- |   |  |
|---|--|
| Un poste de radio <input type="checkbox"/>        | une tv <input type="checkbox"/>              |
| Un ordinateur <input type="checkbox"/>            | Un accès à Internet <input type="checkbox"/> |
| Une console de jeu vidéo <input type="checkbox"/> |  |
- 17) A-t-il un téléphone portable à lui ? OUI  NON
- 18) A-t-il un accès à Internet sur son portable ? OUI  NON
- 19) À quelle heure votre enfant va-t-il se coucher ?  
Quand il a classe le lendemain : ... heure  
Quand il n'a pas classe le lendemain : ... heure

#### VOTRE APPRÉCIATION DES MÉDIAS EN TANT QUE PARENTS :

- 20) Pensez-vous que les médias :
- |  |                          |
|--|--------------------------|
| permettent à votre enfant de jouer, de parler avec d'autres jeunes | <input type="checkbox"/> |
| lui apprennent des choses  | <input type="checkbox"/> |
| évitent qu'il sorte de la maison                                   | <input type="checkbox"/> |
| lui permettent de s'occuper  | <input type="checkbox"/> |
- 21) Qu'est-ce qui vous paraît le plus gênant par rapport aux contenus que votre enfant risque de voir ou d'entendre dans les médias (plusieurs réponses possibles) ?
- |                                       |  |
|---------------------------------------|--|
| La violence <input type="checkbox"/>  | La représentation de la sexualité <input type="checkbox"/> |
| La publicité <input type="checkbox"/> | L'image des femmes <input type="checkbox"/>                |
| La vulgarité <input type="checkbox"/> | Une fausse image de la vie <input type="checkbox"/>        |
| Autre chose <input type="checkbox"/>  | Rien <input type="checkbox"/>                              |

**22) Quels programmes de télévision vous semblent le plus violent pour votre enfant ?**

- |                           |                          |                    |                          |
|---------------------------|--------------------------|--------------------|--------------------------|
| Films de cinéma           | <input type="checkbox"/> | Séries             | <input type="checkbox"/> |
| Dessins animés            | <input type="checkbox"/> | Journaux télévisés | <input type="checkbox"/> |
| Émissions de télé-réalité | <input type="checkbox"/> | Autres             | <input type="checkbox"/> |
| Aucun                     | <input type="checkbox"/> |                    |                          |

**23) Quel est selon vous le problème principal des médias pour votre enfant ?**

- |              |                          |                        |                          |
|--------------|--------------------------|------------------------|--------------------------|
| Les contenus | <input type="checkbox"/> | Le temps qu'il y passe | <input type="checkbox"/> |
| Autre chose  |                          | Rien                   | <input type="checkbox"/> |

**24) Quels effets des médias redoutez-vous pour votre enfant ?**

- |                                |                          |                             |                          |
|--------------------------------|--------------------------|-----------------------------|--------------------------|
| Anxiété, Insomnies, énervement | <input type="checkbox"/> | Vulgarité                   | <input type="checkbox"/> |
| Comportement violent           | <input type="checkbox"/> | Mauvais résultats scolaires | <input type="checkbox"/> |
| Demande d'achats inutiles      | <input type="checkbox"/> | Autre                       | <input type="checkbox"/> |
| Aucun effet                    | <input type="checkbox"/> |                             |                          |

**25) Quel est le média auquel vous faites le plus confiance pour votre enfant ?  
(Radio, TV, jeux vidéos, Internet, DVD, cinéma...)**

**26) Quel est le média auquel vous faites le moins confiance pour votre enfant ?**

**ESSAYEZ-VOUS DE CONTRÔLER L'ACCÈS DE VOTRE ENFANT AUX CONTENUS DES MÉDIAS ET COMMENT ?  
Pour Internet (si votre enfant va sur Internet) :**

**27) Avez-vous installé un logiciel de contrôle parental ?** OUI  NON

**Pour les jeux vidéo (si votre enfant joue aux jeux vidéos) :**

**28) Limitez-vous la durée pendant laquelle il joue ?** OUI  NON

**29) Lui interdisez-vous certains jeux vidéo ?** OUI  NON

**30) Tenez vous compte de la classification des jeux (3, 7, 12, 16, 18) avant d'acheter un jeu à votre enfant ?**

- Jamais  Parfois  Souvent/toujours

**Pour la radio (si votre enfant écoute la radio)**

**31) Lui interdisez vous (ou déconseillez-vous) certains programmes de radio ?** OUI  NON

**Pour la TV (si votre enfant regarde la télévision)**

**32) Y a-t-il des heures ou des jours où votre enfant n'a pas le droit de regarder la TV ?**

- OUI  NON

**33) Lui interdisez vous (déconseillez-vous) certains programmes ?** OUI  NON

Lesquels par exemple ?

**34) Tenez-vous compte des signes (-10, -12, -16, -18) qui apparaissent sur l'écran ?**

- Jamais  Parfois  Souvent/toujours

**35) Que faites-vous s'il a regardé (ou entendu) un programme que vous lui avez interdit ou demandé de ne pas regarder ?**

- |                                    |                          |                         |                          |
|------------------------------------|--------------------------|-------------------------|--------------------------|
| Vous le grondez                    | <input type="checkbox"/> | Vous en parlez ensemble | <input type="checkbox"/> |
| Vous ne faites rien de particulier | <input type="checkbox"/> | Autre chose             | <input type="checkbox"/> |

- 36) Recevez-vous des chaînes cinéma (Canal +, Cinécinémafrisson, TPS Star...)? OUI  NON
- 37) Avez-vous personnalisé votre code confidentiel ?  
(C'est-à-dire : avez-vous modifié celui qui est mis automatiquement) OUI  NON
- 38) Avez-vous déjà bloqué l'accès d'une chaîne pour que vos enfants ne la voient pas ?  
OUI  NON
- 39) Est-ce que les sigles par âge (10 ans, 12 ans, 16 ans, 18 ans) vous paraissent utiles ?  
Pour la télévision : OUI  NON   
Pour les jeux vidéos : OUI  NON
- 40) Pour la télévision, est-ce que les sigles par âge existants vous paraissent justes ?  
Plutôt justes  Plutôt pas justes  Sans opinion
- 41) Pour les jeux vidéos, est-ce que les sigles par âge existants vous paraissent justes ?  
Plutôt justes  Plutôt pas justes  Sans opinion
- 42) Souhaiteriez-vous des informations supplémentaires  
(pour les programmes tv, les jeux vidéos ou Internet) ?  
Des sigles par âge plus précis (par ex. 6 ans ; 8 ans ; 10 ans ; 12 ans ; 14 ans ; 16 ans ; 18 ans)  
OUI  NON   
Une explication qui donne les raisons pour lesquelles un programme  
ou un jeu est déconseillé aux enfants de tel âge :  
OUI  NON   
Un logo simple qui résume le contenu gênant (ex. violence, sexualité, etc.) :  
OUI  NON   
Un label de qualité sur le caractère éducatif :  
OUI  NON   
Avoir plusieurs classifications venant de plusieurs sources (associations, journaux etc..) pour pouvoir choisir une classification plus proche de votre sensibilité ?  
OUI  NON
- 43) À votre avis, qui décide des sigles par âge pour les jeux vidéos (3, 7, 12, 16, 18)  
Les entreprises qui font les jeux (producteurs ; réalisateurs)   
Des associations de consommateurs   
Une commission administrative (l'État)   
Sans opinion
- 44) À votre avis, qui décide des sigles par âge (10, 12, 16, 18) pour la télévision ?  
Les personnes qui font les programmes (producteurs ; réalisateurs)   
Les chaînes de tv   
Le CSA, une autorité administrative   
Des associations représentant le public   
Sans opinion
- 45) Avez-vous déjà voulu contester une classification ? OUI  NON
- 46) L'avez-vous fait ? OUI  NON
- 47) À partir de quel âge considérez-vous que votre enfant pourra choisir seul ses programmes et ses médias ?

Merci beaucoup pour votre attention et le temps que vous nous avez consacré en répondant à ce questionnaire.

Si vous souhaitez ajouter des remarques, nous serons heureux de les lire.

## Annexe 6. Caractéristiques de l'échantillon

	Effectifs	en %
Fille	564	49,5 <sup>4</sup>
Garçon	576	50,5
Non réponse	2	0,0
CM2	534	47
6 <sup>e</sup>	608	53
Moins de 10 ans	18	1,5
10 ans	341	30
11 ans	448	39
12 ans	286	25
Plus de 12 ans	42	4
Non réponse	7	0,5
Établissement public	996	87
Établissement privé	146	13
Établissement ZEP	480	42
Établissement NON ZEP	662	58
Paris	129	11,5
Banlieue parisienne	228	20
= île-de-France	357	31,5
Gironde	239	21
Nord-Pas-de-Calais	181	16
Maine-et-Loire	241	21
Haute-Saône	124	11

	PCS+	PCS-	Non réponse	Total
ZEP	22	55	23,5	100,0
NON ZEP	54,5	32,5	13	100,0
Ensemble	41	42	17,5	100,0

Tableau : % Lignes. Base interrogés : 1142. Khi2=123,1 ddl=2 p=0,001 (Très significatif). Enquête enfants.

4. Les données en % sont exprimées à 0,5% près.

## Les préadolescents dans la société médiatique du risque

### Annexe 1. Caractéristiques de la consommation radiophonique des préadolescents

#### INTENSITÉ DE LA CONSOMMATION DE RADIO

	Effectifs	en %
Jamais	123	11
de temps en temps	496	43,5
Souvent <sup>1</sup>	523	46
Total	1142	

#### RADIO PRÉFÉRÉE

	Effectifs	en %
SKYROCK	530	51,5
NRJ	199	19,5
Autres radios	111	11
FUN	55	5,5
EUROPE 1/EUROPE 2	47	4,5
ADO	41	4
MOUV	36	3,5
RTL/RTL2	34	3,5
VOLTAGE	27	2,5
non codifiable	26	2,5
RFM	26	2
radios de radio france	23	2
RIRE ET CHANSON	23	2
CHERIE FM	22	2
Non réponse	79	

Sous population : ceux qui écoutent la radio, pourcentages calculés sur la base des interrogés (1025). Réponses multiples possibles Interrogés : 1025 / Répondants : 946 / Réponses : 1200.

1. La réponse « souvent » correspond à une consommation de plus d'une fois par semaine. Elle ne mesure donc pas une écoute quotidienne. Cet item a été choisi par souci d'homogénéité avec la mesure d'autres consommations et notamment celle d'Internet et des jeux vidéo.

### MOMENTS D'ÉCOUTE DE LA RADIO SELON L'INTENSITÉ D'ÉCOUTE

	le matin	l'après-midi	le soir (20h-22h30)	la nuit (après 22h30)
Auditeur occasionnel	47,5	<b>54</b>	35	8,5
Auditeur régulier	64	66	<b>59</b>	<b>17</b>
Ensemble	56	60	47,5	13

Tableau : % Lignes - Base Répondants. Khi2=11 ddl=6 p=0,087 (Val. théoriques < 5 = 4). Réponses multiples.

### MOMENTS D'ÉCOUTE SELON LA RADIO PRÉFÉRÉE

	le matin	l'après-midi	le soir (20h-22h30)	la nuit (après 22h30)
Skyrock	51,5	65	52	16
NRJ	62	57,5	49	12
FUN	54,5	69	56,5	20
stations de Radio France	66	66	48	12,5
autres stations	61	60	47,5	11,5

Tableau : % Lignes - Base Répondants. Khi2=13,8 ddl=15 p=0,545 (Val. théoriques < 5 = 1). Réponses multiples.

### ACCOMPAGNEMENT PARENTAL POUR LA RADIO

	Effectifs
<b>tout seul/toute seule</b>	<b>66,5%</b>
avec un parent	28,5%
avec les frères ou les soeurs	22 %
avec des copains	5 %
autre	1 %

Interrogés : 1025 / Répondants : 1002 / Réponses : 1258, réponses multiples possibles, Pourcentages calculés sur la base des interrogés. Sous-population de ceux qui écoutent la radio.

### CONDITIONS D'ÉCOUTE SELON LA RADIO PRÉFÉRÉE

	tout seul/ toute seule	avec un parent	avec les frères ou les soeurs	avec des copains
SKYROCK	<b>73,5</b>	20,5	24	<b>7,5</b>
NRJ	74,5	26,5	19	6
FUN	<b>89</b>	22	13	7,5
stations de Radio France	64,5	<b>48</b>	32	5,5
autres stations	64,5	<b>40</b>	22,5	4,5

Tableau : % Lignes - Base Répondants. Khi2=45,6 ddl=20 p=0,001 (Val. théoriques < 5 = 9). Réponses multiples ; en gras : les chiffres significatifs du point de vue du PEM.

## Annexe 2. Caractéristiques du visionnage de la télévision par les préadolescents

### CHAÎNES PRÉFÉRÉES AYANT RECUEILLI AU MINIMUM 20 CITATIONS

	Effectifs	en %
M6	502	45,5
TF1	457	41,5
France 3	170	15,5
Gulli	107	9,5
MTV	95	8,5
MCM	82	7,5
Canal J	81	7,5
Europe 2 TV	68	6
Canal +	53	5
France 2	48	4,5
Disney channel	46	4
NRJ 12	43	4
Game One	40	3,5
W9	36	3,5
NT1	28	2,5
France 5	26	2,5
Eurosport	24	2
Fille TV	23	2
Jetix	23	2
autres chaînes	169	15,5

Interrogés : 1142 / Répondants : 1098 / Réponses : 2121, non réponses 44. Pourcentages calculés sur la base des réponses.

### ACCOMPAGNEMENT PARENTAL POUR LA RADIO

	En %
le matin	64
l'après-midi	71,5
le soir (20h-22h30)	82
la nuit (après 22h30)	31

Interrogés : 1142 / Répondants : 1114 / Réponses : 2766 (non réponses 28).  
Pourcentages calculés sur la base des répondants Les réponses multiples sont autorisées.

### CARACTÉRISTIQUES DES CHAÎNES PRÉFÉRÉES, GÉNÉRALISTES OU THÉMATIQUES

	En %
chaînes généralistes hertziennes	69,5
chaînes musicales	25
chaînes enfants	24,5
chaînes généralistes TNT ou câble et satellite	9
chaînes ado	6,5
chaînes cinéma	5,5
chaînes de sport	5

Interrogés : 1142 / Répondants : 1098 / Réponses : 1607. Pourcentages calculés sur la base des répondants, réponses multiples.



## ÉMISSIONS TV MÉMORISÉES (RÉPONSES CLASSÉES SELON LEUR GENRE)

	En %
Série/téléfilm	53,5
Dessin animé/Émission jeunesse	18
Téléréalité <sup>2</sup>	18
Sport	14
Film	11,0
Documentaire/reportage/information	9,0
Musique/clip/variété	6,5
Jeu	6
Divertissement	3,5
Nom de chaîne	3
Émission éducative	2,5
Magazine de société	2

Interrogés : 1142 / Répondants : 747 / Réponses : 1124 ; réponses multiples. Pourcentages calculés sur la base des répondants.

## SIGNALÉTIQUE DES ÉMISSIONS TV MÉMORISÉES

	En %
jeunesse	9,8
Tous publics	72,7
10 ou parfois 10 ans	27,2
12 ou parfois 12 ans	9,6
16 ans	0,9
signalétique variable selon sujets	10,4
sans signalétique (information)	2,9
sans signalétique (diff. sur chaîne étrangère)	2,9
non codifiable/signalétique inconnue	9,9

Interrogés : 1142 / Répondants : 747 / Réponses : 1094. Pourcentages calculés sur la base des répondants.

## FILMS VIOLENTS LES PLUS CITÉS PAR LES PRÉADOLESCENTS<sup>3</sup>

<b>Saw</b> : les épisodes 1 et 2 sont interdits aux moins de 16 ans, mais Saw 3 est interdit aux moins de 18 ans
<b>Scream</b> : interdit aux moins de 12 ans
<b>Scary movie</b> : interdit aux moins de 12 ans, les numéros 3 et 4 sont pour tous publics
<b>Chucky la poupée qui tue</b> : interdit aux moins de 12 ans
<b>Massacre à la tronçonneuse</b> : interdit aux moins de 16 ans
<b>Alien</b> : interdit aux moins de 12 ans
<b>Terminator</b> : le n° 2 est interdit aux moins de 12 ans, les autres numéros sont tous publics ou déconseillés aux moins de 10 ans à la télévision
<b>L'exorciste</b> : interdit aux moins de 12 ans (longtemps classé moins de 16 ans, déclassé récemment)
<b>Freddy</b> : certains numéros sont interdits aux moins de 12 ans, d'autres aux moins de 16 ans
<b>Resident evil</b> : interdit aux moins de 12 ans

2. La catégorie des émissions de téléréalité inclut des émissions de jeu, des magazines de société ou des divertissements dans lesquels l'émission s'introduit dans l'intimité des personnes, généralement pour en tirer une émotion ou pour en faire la base d'un jeu fondé sur des défis. La liste repose donc sur une appréciation aussi objective que possible mais toujours discutable (voir listes en annexe).

3. Sont regroupés ici les différents épisodes de chaque film cité. Ils sont classés dans l'ordre décroissant, les plus cités l'ont été 30 fois, les moins 10 fois.

*GENRE TÉLÉVISUEL LE PLUS VIOLENT (SUIVANT LA GRILLE PROPOSÉE<sup>4</sup>)*

	En %
les films	76
les séries	30,5
le journal télévisé	21
les dessins animés	13
autre	4

Interrogés : 1142 / Répondants : 1124 / Réponses : 1645. Pourcentages calculés sur la base des interrogés.

*CLASSIFICATION DES ÉMISSIONS TV VIOLENTES CITÉES SELON LA CLASSE FRÉQUENTÉE*

En %	CM2	6 <sup>e</sup>
Tous publics ou sans signalétique	17,5	12,5
10 ou parfois 10 ans	26,5	22
Parfois 10 ou 12 ans	<b>19</b>	9
12 ans	36,5	39,5
16 ans	7	<b>14</b>
16 ou 18 ans	2	<b>7,5</b>
Horreur ou fantastique	6	8
Guerre, violences physiques, dans l'information ou la fiction	8	8,5
Signalétique non codifiable	10	7

Tableau : % Colonnes - Base Répondants, 501 non réponses, 640 répondants.  $\chi^2=34,5$  ddl=8 p=0,001 (Très significatif). Réponses multiples.

*ACCOMPAGNEMENT PARENTAL POUR LE VISIONNAGE DES DEUX ÉMISSIONS VUES RÉCEMMENT*

	En % <sup>5</sup>
Une tout seul	31
Les deux tout seul	28
Une avec un parent au moins	27,5
Les deux avec un parent au moins	18,5
Une entre enfants	20
Les deux entre enfants	13

4. Ces réponses correspondent à une question spécifique. Dans la grille proposée par cette question, le genre « téléralité » n'était pas proposé, pour éviter le flou de la notion.

5. Les différents items sont calculés à partir de traitements différents, on ne peut donc ajouter ces pourcentages.

## Annexe 3. Caractéristiques de la consommation de jeux vidéo par les préadolescents

### PRINCIPAUX JEUX VIDÉO JOUÉS, REGROUPÉS PAR FAMILLE

	En %
les Sims	24
Pro Evolution Soccer PES	17
Mario	16,5
Grand Theft Auto	12,5
Fifa	12
Need for speed	9
Nintendogs	7,5
Animal crossing	5,5
Dragon ball z	5,5
Harry Potter	3,5
Pokemon	3
Star wars	3
Tekken	3
Jeu de voiture	3
Sonic	2,5
Age of empire	2,5
Burnout	2,5
Zelda	2
Foot	2

Interrogés : 1142 / Répondants : 791 / Réponses : 1072. Pourcentages calculés sur la base des répondants. Réponses multiples.

### ÉQUIPEMENT EN JEU VIDÉO

	En %
Console de jeu	74,0
Console portable (DS ou PSP notamment)	72,4
Jeux sur ordinateur	84,4
Aucun	1,5

Interrogés : 1142 / Répondants : 1131 / Réponses : 2627. Pourcentages calculés sur la base des répondants. Réponses multiples.

### ACCOMPAGNEMENT PARENTAL POUR LES DEUX JEUX JOUÉS RÉCEMMENT

	En %
a joué seul aux deux jeux	47,0
seul pour un jeu	31,6
un jeu avec frères et soeurs ou copains	28,7
les deux avec frères, soeurs ou copains	17,2
un jeu avec les parents au moins	6,4

Pourcentages calculés sur la population de joueurs de jeu video qui ont accepté de répondre à cette question<sup>6</sup>.

6. 103 préadolescents, soit moins de 10% du panel n'ont pas répondu à cette question, dont les deux tiers sont des joueurs occasionnels.

#### CLASSIFICATION DES 2 JEUX VIDÉO JOUÉS RÉCEMMENT

	En %
Jeu <12	68
Jeu 12 (ou version 12)	42
Jeu 16 ou 18 (ou version 16 ou 18)	22
Non codifiables	19,2

Interrogés : 1142 / Répondants : 1045 / Réponses : 1579. Pourcentages calculés sur la base des répondants.

#### CLASSIFICATION DES 2 JEUX VIDÉO JOUÉS RÉCEMMENT SELON LA CLASSE (EN %)

	CM2	6 <sup>e</sup>
Jeux <12	68,5	67
Jeux 12 ou version 12	38,5	45,5
Jeux 16 ou 18 ou		
Version 16 ou 18	17,5	<b>26</b>
Non codifiable	22	16,5

Tableau : % Colonnes - Base Répondants.  $\chi^2=14,2$  ddl=3  $p=0,003$  (Très significatif).

## Annexe 4. Caractéristiques de la fréquentation d'Internet par les préadolescents

#### LES MOMENTS DE FRÉQUENTATION SELON LE TYPE D'INTERNAUTE

	le matin	l'après-midi	le soir (20h-22h30)	la nuit (après 22h30)
Internaute occasionnel	15,5	82,5	26,5	3,5
Internaute régulier	33,5	84	63	19

Tableau : % Lignes - Base Répondants.  $\chi^2=71,2$  ddl=6  $p=0,001$  (Val. théoriques < 5 = 4) Réponses multiples.

*SITES LES PLUS FRÉQUENTÉS (PLUS DE 10 CITATIONS)*

	Effectifs	En %
Google	189	27,5
MSN	183	26,5
Absoluflash	66	9,5
Skyblogs	62	9
Jeux/Sites de jeux	62	9
Jeux.fr	58	8,5
Prizee	39	5,5
Jeux.com	38	5,5
You Tube	28	4
Habbo Hotel	28	4
Tfou.fr	26	4
Dailymotion	23	3,5
Dedde	18	2,5
Yahoo	17	2,5
Jeux video.com	15	2
Dofus	13	2
Ze Best 3000 /Zebest	13	2
Disney Chanel	11	1,5
Flashgames.fr	10	1,5
Happy Three friends	10	1,5
Miniclip	10	1,5

Interrogés : 1142 / Répondants : 686 / Réponses : 919. Pourcentages calculés sur la base des répondants. Réponses multiples.

*FRÉQUENTATION D'INTERNET SELON LA NATURE DES SITES (PLUS DE 20 RÉPONSES)*

	En %
Jeux	50
Recherche	27,5
Messagerie	21,5
Blogs	8,5
Téléchargement	7,5
Sport	6,5
Dessins animés/manga	6,5
Sites de chaînes TV	6,5
Musique	5
Animaux	3,5
Sites pour enfants	3
Sites d'émissions TV	2,5
Poupées	2,5

Interrogés : 1142 / Répondants : 922 / Réponses : 1524. Pourcentages calculés sur la base des répondants.

## ACCOMPAGNEMENT SUR INTERNET

	En %
tout seul/toute seule	81,5
avec les frères ou les soeurs	8,5
avec le père ou la mère	7,5
avec les copains	8

Interrogés : 1005 / Répondants : 981 / Réponses : 1064 ; Pourcentages calculés sur la base des répondants ; Sous-population : internautes ; Réponses multiples possibles.

## ACCÈS À INTERNET DANS LA CHAMBRE

	Oui	Non	Total
CM2	21,5	78,5	100,0
6 <sup>e</sup>	28	72	100,0
Ensemble	24,5	75,5	100,0

Tableau : % Lignes. Base répondants : 1136 ; Khi2=4,39 ddl=1 p=0,034 (Significatif : pem13)  
(Sous-population : ont Internet à domicile).

## UTILISATION DE MESSAGERIES DE DIALOGUES

	Oui	Non	Total
CM2	68,5	31,5	100,0
6 <sup>e</sup>	78,5	21,5	100,0
Ensemble	73,5	26,5	100,0

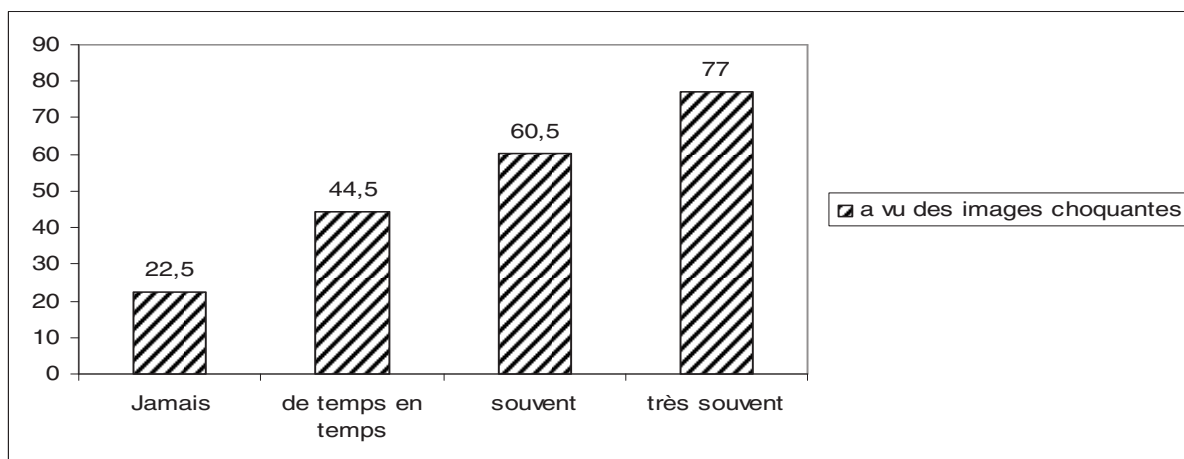
Tableau : % Lignes. Base répondants : 848 ; Khi2=11 ddl=1 p=0,001 (Très significatif : pem 18)  
(Sous-population : ont Internet à domicile).

## CRÉATION DE BLOGS

	Oui	Non	Total
CM2	32,5	67,5	100,0
6 <sup>e</sup>	39,5	60,5	100,0
Ensemble	36	64	100,0

Tableau : % Lignes. Base répondants : 850 ; Khi2=3,77 ddl=1 p=0,049 (Significatif : pem 9)  
(Sous-population : ont Internet à domicile).

CONFRONTATION À DES IMAGES CHOQUANTES SELON LA FRÉQUENTATION D'INTERNET (EN %)



Base répondants : 1120.

**Annexe 5.** Quels sont les médias les plus violents selon les préadolescents ?

	En %
Internet	58
la tv	45
les jeux vidéo	39,5
la radio	9,5
aucun	7,5
autre	3,0

Interrogés : 1142 / Répondants : 1122 / Réponses : 1828. Pourcentages calculés sur la base des répondants. Réponses multiples.

## Ambivalence des parents face aux médias : fortes attentes et fortes inquiétudes

### Annexe 1. Fonction des médias selon les parents

	En %
Les médias apprennent des choses à votre enfant	84,5
Les médias lui permettent de jouer, de parler avec d'autres jeunes	50,5
Les médias lui permettent de s'occuper	48,5
Les médias évitent qu'il sorte de la maison	18

Interrogés : 781 / Répondants : 751 / Réponses : 1514. Pourcentages calculés sur la base des répondants, réponses multiples.

#### RÔLE DE SOCIABILITÉ ATTRIBUÉ AUX MÉDIAS PAR LES PARENTS, SELON LA FRÉQUENTATION D'INTERNET

	En %
Ne va jamais sur Internet	32,5
Y va de temps en temps	42
Y va souvent	<b>59</b>
Utilise une messagerie de dialogue	<b>58</b>
N'en utilise pas	41,5

Base Répondants. Sur les 378 parents qui pensent que les médias permettent à leurs enfants de jouer de parler avec d'autres jeunes. Enquête parents.

#### FONCTION DES MÉDIAS SELON LES PARENTS, SELON LA NATURE DE L'ÉTABLISSEMENT FRÉQUENTÉ

	Les médias apprennent des choses à votre enfant	Ils lui permettent de jouer, de parler avec d'autres jeunes	Ils évitent qu'il sorte de la maison	Ils lui permettent de s'occuper
ZEP	83,5	48	<b>23</b>	47,5
NON ZEP	85	52	15	49,5

Tableau : % Lignes - Base Répondants 750 : Khi2=7,5 ddl=3 p=0,057 (Assez significatif). Réponses multiples.

### Annexe 2. Offre de magazines et documentaires pour la jeunesse (2007-2008)<sup>1</sup>

#### INTENSITÉ DE LA CONSOMMATION DE RADIO

Chaîne	Vol. horaire	En % <sup>2</sup>
France 2	31	7
France 3	138	11
France 5	0	0
Gulli	489	7
TF1	51	4
M6	21	6

Source : Bilans CSA.

1. Ces chiffres sont ceux de 2008 pour toutes les chaînes sauf pour M6 (2007) car il ne figure pas au bilan du CSA en 2008.

2. En % du volume d'émissions jeunesse diffusé sur chaque chaîne, calculé à partir des données publiées par le CSA.



### Annexe 3. Offre éducative et documentaire sur les chaînes publiques britanniques (vol. horaire)<sup>3</sup>

Chaînes	Factual programming (Magazines/ documentaires)	School programming (Emissions éducatives)
Channel 4	–	420
BBC1	123	0
BBC2	164	715
CBBC	835	242

Source : The Future of Children Television Programming Ofcom 2007.

### Annexe 4. Évaluation par les parents des problèmes liés aux médias. Accompagnement parental pour la radio

	En %
les contenus	64
le temps qu'il y passe	35
autre chose	2
rien	13

Interrogés : 781 / Répondants : 740 / Réponses : 844. Pourcentages calculés sur la base des répondants. Réponses multiples.  
Enquête parents.

### Annexe 5. Nature du contenu médiatique gênant selon les parents

	En %
la violence	92,5
la vulgarité	73
la représentation de la sexualité	62,5
une fausse image de la vie	54,5
l'image des femmes	20,5
la publicité ou la pression commerciale	20
rien	2
autre chose	4,5

Interrogés : 781 / Répondants : 778 / Réponses : 2563. Pourcentages calculés sur la base des répondants.

3. OFCOM The Future of Children Television Programming, London: OFCOM 2007, p. 39-40.

## Annexe 6. Effets des médias redoutés par les parents sur leurs enfants

	En %
vulgarité	52,5
comportement violent	44,5
anxiété, insomnie, énervement	39
demandes d'achats inutiles	38
mauvais résultats scolaires	25,5
aucun effet	9
autre	3

Interrogés : 781 / Répondants : 759 / Réponses : 1606. Pourcentages calculés sur la base des répondants. Enquête parents.

### Effets redoutés selon le contexte scolaire (en %)

	ZEP	NON ZEP
vulgarité	52,5	52
comportement violent	46,5	42,5
anxiété, insomnie, énervement	34,5	41,5
demandes d'achats inutiles	36	39,5
mauvais résultats scolaires	30	22,5
aucun effet	12	7,5
autre	1,5	4,5

Tableau : % Colonnes - Base Répondants : 759.  $\chi^2=17,2$  ddl=6  $p=0,009$  (Très significatif). Pourcentages calculés sur la base des répondants. Enquête parents.

## Annexe 7. Média auquel les parents font le moins confiance pour leur enfant

	En %
Internet	64,5
TV	26,5
Jeux vidéo	19
Radio	5
Cinéma	3,5
Aucun	2,5
Tous	1,5
Autre	1,5
DVD	0,5

Interrogés : 781 / Répondants : 635 / Réponses : 795 Pourcentages calculés sur la base des répondants. Plusieurs réponses possibles. Enquête parents.

## Média auquel les parents font le plus confiance

	En %
<b>DVD</b>	<b>39,5</b>
<b>Radio</b>	<b>34,5</b>
cinéma	25
TV	21,5
jeux vidéo	10
Aucun	4,5
Internet	4,5
Autre	3
Tous	1

Interrogés : 781 / Répondants : 694 / Réponses : 995. Pourcentages calculés sur la base des répondants. Enquête parents.

## Média auquel les parents font le plus confiance pour leur enfant selon leur PCS

	Radio	TV	Jeux vidéo	Internet	DVD	Cinéma	Autre	Aucun	Tous
Parents PCS-	38	<b>29,5</b>	<b>12</b>	5,0	38,5	20	3	4	0,5
Parents PCS+	32	11,5	6,5	3	42	<b>31</b>	4,5	5,5	1

Tableau : % Lignes - Base Répondants : 594 parents. Khi2=38,4 ddl=8 p=0,001 (Val. théoriques < 5 = 2).

## Les classifications de contenu : des balises plébiscitées par les préadolescents et les parents

### Annexe 1. Utilité des signaux TV selon les parents

En réponse à la question : Est-ce que les sigles par âges vous paraissent utiles pour la télévision ?

	En %
oui	93
non	6
non réponse	1

Répondants : 771 parents.

### Annexe 2. Utilité des signaux jeux vidéo selon les parents

En réponse à la question : est-ce que les sigles par âges vous paraissent utiles pour les jeux vidéo ?

	En %
oui	87
non	8
non réponse	5

Répondants : 744 parents.

### Annexe 3. Niveau de signalétique des émissions télévisuelles violentes citées par les préadolescents selon l'attention des parents à la signalétique TV

	tous publics / sans signalétique	10 ans, parfois 10 parfois 12	12 ans	16 ans/ 18 ans	horreur fantastique	guerre violences physiques information ou fiction	signalétique non codifiable
Parents Indifférents	15	27	<b>47</b>	<b>20</b>	8	8	12
Parents Attentifs	14	<b>37</b>	35	11	7	10,5	5

Tableau : % Lignes – Base Répondants : 336.  $\chi^2=13,2$  ddl=6  $p=0,039$  (Significatif). Enquête parents.

## Annexe 4. Niveau de classification des jeux vidéo joués récemment selon que les parents en tiennent compte

En %	JEUX <12+	Jeux 12+ ou version à 12	Jeux 16+ ou 18+ ou versions 16+ ou 18+	Non codifiables
Parents Indifférents JV	67	39	33	15,5
Parents Attentifs JV	71,5	44	18	18

Tableau : % Lignes - Base Répondants : 738.  $\chi^2=15,6$  ddl=3  $p=0,002$  (Très significatif).

## Annexe 5. Utilité des signaux de la TV selon les préadolescents

	En %
pour les enfants plus jeunes que toi	72
pour les enfants de ton âge	42,5
pour les adultes qui s'occupent d'enfant	36
pour d'autres	3
pas utiles	9,5
non réponse	3,5

Interrogés : 1142 / Répondants : 1104 / Réponses : 1864. Pourcentages calculés sur la base des interrogés, réponses multiples. Enquête jeunes.

## Annexe 6. Attention portée aux signaux TV selon le genre

	Oui	Non	Total
Fille	78,5	21,5	100,0
Garçon	64,5	35	100,0
Ensemble	71,5	28,5	100,0

Tableau : % Lignes.  $\chi^2=25$  ddl=1  $p=0,001$ . Base : 1115 (Très significatif).

## Annexe 7. Attention portée aux signaux TV selon le goût pour les émissions violentes

En %	Amateurs	Résistants	Fluctuants	Total
Je fais attention aux signaux	28,0	<b>52,5</b>	19,5	100,0
Non, je n'y fais pas attention	<b>66,4</b>	20,5	13,0	100,0
Ensemble	39,0	43,3	17,6	100,0

Tableau : % Lignes.  $\chi^2=139,8$  ddl=2  $p=0,001$ . Base 1071 (Très significatif). Enquête enfant.

## Annexe 8. Les préadolescents face à la signalétique télévisuelle

### TYPOLOGIE DES PRÉADOLESCENTS SELON LEUR ATTITUDE FACE AUX SIGNAUX TV

	Effectifs	en %
Réfractaires	372	34
Solliciteurs	419	38
Supporters	311	28
Total	1102	100

Non réponses : 40. Enquête enfants.

### L'ATTITUDE DES PRÉADOLESCENTS FACE AUX SIGNAUX, SELON L'ATTENTION QU'ILS Y PORTENT

En %	Réfractaires	Solliciteurs	Supporters	Total
Oui, je fais attention aux signaux	18,5	<b>45,5</b>	<b>36</b>	100,0
Non, je n'y fais pas attention	<b>72,5</b>	18	9,5	100,0
Ensemble	34	38	28,5	100,0

Tableau : % Lignes. Khi2=287 ddl=2 p=0,001 (Très significatif). Base répondants 1084.

### L'ATTITUDE DES PRÉADOLESCENTS FACE AUX SIGNAUX, SELON LEUR OPINION SUR SON UTILITÉ

En %	Réfractaires	Solliciteurs	Supporters	Total
Oui, je fais attention aux signaux	18,5	<b>45,5</b>	<b>36</b>	100,0
La signalétique TV est utile pour les enfants plus jeunes que toi	29,5	<b>41</b>	29,5	100,0
Pour les enfants de ton âge	20	<b>42</b>	<b>38</b>	100,0
Pour les adultes qui s'occupent d'enfant	23,5	<b>45,5</b>	31	100,0
Pour d'autres	20	43	37	100,0
Pas utile	<b>77</b>	17,5	5,5	100,0
Ensemble	28,5	40,5	31	100,0

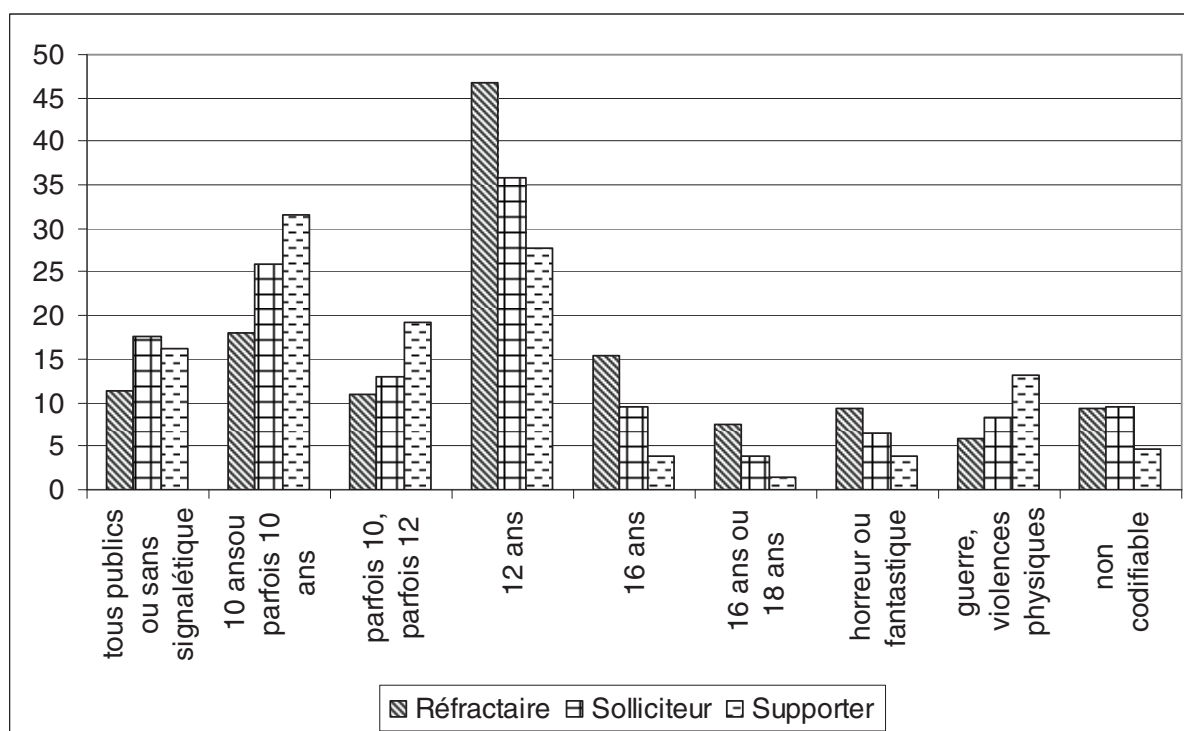
Tableau : % Lignes. Khi2=152,3 ddl=8 p=0,001 (Très significatif) Base répondants (1059) ; pourcentages calculés sur les répondants, réponses multiples. Enquête enfant.

NIVEAU DE SIGNALÉTIQUE DES ÉMISSIONS TÉLÉVISUELLES VIOLENTES CITÉES PAR LES PRÉADOLESCENTS ET ATTENTION PORTÉE AUX SIGNAUX

% colonnes	Oui, je fais attention aux signaux	Non, je n'y fais pas attention
Émissions tous publics ou sans signalétique	15,7	12,2
10 ou parfois 10 ans	27,0	17,6
Parfois 10 ou parfois 12 ans	14,1	12,7
12 ans	33,1	<b>49,3</b>
16 ans	8,7	<b>15,1</b>
18 ans ou 16 et 18 ans ou pornographique	3,3	<b>8,8</b>
Horreur ou fantastique	7,5	6,8
Guerre, violences physiques, dans l'information ou la fiction	10,3	4,4
Signalétique non codifiable	8,7	7,3

Tableau : % Colonnes - Base Répondants (631).  $\chi^2=34,9$  ddl=8  $p=0,001$  (Très significatif) réponses multiples possibles, pourcentages calculés sur les répondants.

NIVEAU DE SIGNALÉTIQUE DES ÉMISSIONS TÉLÉVISUELLES « VIOLENTES » CITÉES PAR LES PRÉADOLESCENTS SELON LEUR ATTITUDE DÉCLARÉE FACE À LA SIGNALÉTIQUE



## Annexe 9. Consultation de la classification des jeux vidéo par les préadolescents

### CONSULTATION DE LA CLASSIFICATION DES JEUX VIDÉO PAR LES PRÉADOLESCENTS SELON LE TEMPS PASSÉ À JOUER

	Oui, je regarde la classification	Non, je ne la regarde pas	Total
Joueur occasionnel	<b>70,5</b>	29,5	100,0
Joueur régulier	54,5	<b>45,5</b>	100,0
Ensemble	62	38	100,0

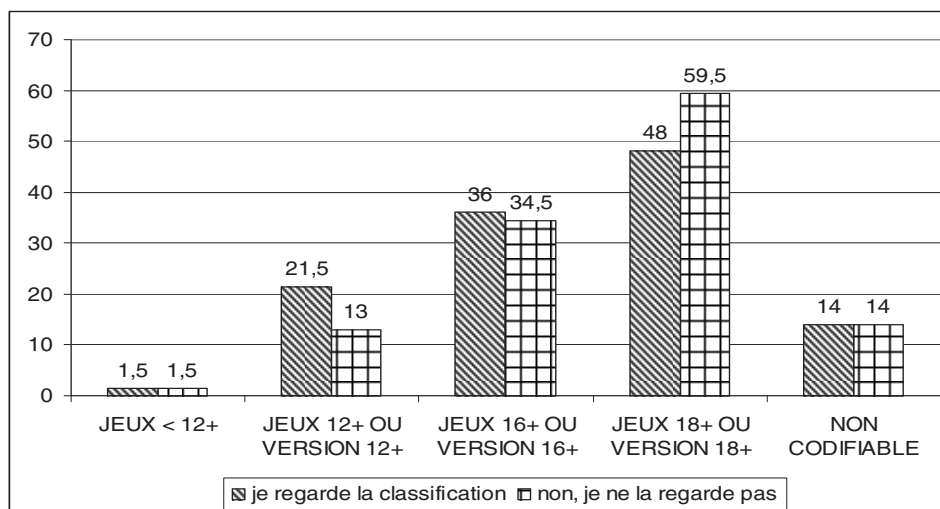
Tableau : % Lignes. Khi2=27,8 ddl=1 p=0,001 (Très significatif) Répondants :1039 (Sous-population : joueurs jeu video, 1063).

### EXPÉRIENCE DE JEU VIDÉO « VIOLENT » SELON LA CONSULTATION DE LA CLASSIFICATION PAR LE PRÉADOLESCENT

	J'ai déjà joué à un JV violent	Je n'y ai jamais joué	Total
Oui, je regarde la classification	53,5	<b>46,5</b>	100,0
Non, je ne la regarde pas	<b>71,0</b>	29,0	100,0
Ensemble	60	40	100,0

Tableau : % Lignes. Khi2=27,8 ddl=1 p=0,001 (Très significatif) Répondants :1039 (Sous-population : joueurs jeu video, 1063).

### CLASSIFICATION DES JEUX « VIOLENTS » CITÉS, SELON LA CONSULTATION DE LA CLASSIFICATION



(Sous population : ont joué à un jeu violent : 532) Répondants 532 ; % calculés sur les répondants ; réponses multiples possibles.



## Annexe 10. Appréciation des classifications par les parents

### APPRÉCIATION DE LA CLASSIFICATION TV

	En %
plutôt justes	60
plutôt pas justes	25
sans opinion	12,5
sans réponse	3
Total	100

Enquête parents, répondants : 781.

### APPRÉCIATION DE LA CLASSIFICATION DES JEUX VIDÉOS

	En %
plutôt justes	54
plutôt pas justes	19,5
sans opinion	21,5
sans réponse	5
Total	100

Enquête parents, répondants : 781.

### APPRÉCIATION DE LA SIGNALÉTIQUE TV SELON L'USAGE QU'EN FONT LES PARENTS

En %	Plutôt justes	Plutôt pas justes	Sans opinion	Non réponse	Total
Parents Indifférents	43,9	29,9	<b>22,0</b>	4,3	100,0
Parents Attentifs	<b>64,8</b>	23,8	9,4	2,0	100,0
Ensemble	59,9	25,0	12,3	2,8	100,0

Tableau : % Lignes. Khi2=40,6 ddl=6 p=0,001 (Val. théoriques < 5 = 4) ; en gras : pem >20 ; base 772.  
Base répondants : 772.

## Annexe 11. Attribution des procédures de classification selon les parents

### ATTRIBUTION DES CLASSIFICATIONS JEUX VIDÉO

	En %
les entreprises qui font les jeux (producteurs, réalisateurs)	33,4
des associations de consommateurs	26,1
une commission administrative (l'État)	<b>42,5</b>
sans opinion	14,6
sans réponse	2,1

Interrogés : 781 / Répondants : 775 / Réponses : 919. Pourcentages calculés sur la base des répondants ; réponses multiples.

## ATTRIBUTION DES CLASSIFICATIONS TV

	En %
les personnes qui font les programmes (producteurs, réalisateurs)	12%
les chaînes de télévision	13%
le CSA, une autorité administrative	<b>67%</b>
des associations représentant les téléspectateurs	14%
sans opinion	10,5%
sans réponse	1,5%

Interrogés : 781 / Répondants : 775 / Réponses : 918. Pourcentages calculés sur la base des interrogés ; réponses multiples.

## ATTRIBUTION DE LA SIGNALÉTIQUE TV SELON SA CONSULTATION PAR LES PARENTS

En %	Les personnes qui font les programmes (producteurs, réalisateurs)	Les chaînes de télévision	Le CSA, une autorité administrative	Des associations représentant les téléspectateurs	Sans opinion	NR <sup>1</sup>
Parents Indifférents	9,5	<b>18</b>	56	13	<b>16</b>	1
Parents Attentifs	12,5	12	<b>70,5</b>	14,5	9	1

Tableau : % Lignes - Base Répondants : 767. Khi2=15 ddl=5 p=0,011 (Val. théoriques < 5 = 1).

## ATTRIBUTION DE LA CLASSIFICATION DES JEUX VIDÉO SELON SA CONSULTATION PAR LES PARENTS

En %	Les entreprises qui font les jeux (producteurs, réalisateurs)	Des associations de consommateurs	Une commission administrative (l'État)	Sans opinion	NR
Parents Indifférents JV	31,5	24	33	<b>20</b>	2,5
Parents Attentifs JV	34	26,5	<b>45</b>	13	1,5

Tableau : % Lignes - Base Répondants : 721. Khi2=8,43 ddl=4 p=0,076 (Val. théoriques < 5 = 1).

## APPRÉCIATION DE LA JUSTESSE DE LA CLASSIFICATION DES JEUX VIDÉO SELON SON ATTRIBUTION À DIFFÉRENTS AUTEURS

En %	Les entreprises qui font les jeux (producteurs, réalisateurs)	Des associations de consommateurs	Une commission administrative (l'État)	Sans opinion	NR
Plutôt justes	34,5	28	<b>47</b>	10,5	0,5
plutôt pas justes	<b>41</b>	23	41	10,5	2
sans opinion	27	24	34,5	<b>24,5</b>	<b>4</b>
sans réponse	17	28,5	34,5	<b>31,5</b>	<b>11,5</b>

Tableau : % Lignes - Base Répondants : 775. Khi2=51,5 ddl=12 p=0,001 (Val. théoriques < 5 = 3) Réponses multiples.

1. NR= non réponse.

## Stratégies parentales d'éducation

### Annexe 1. Appréciation de la sévérité des parents par les préadolescents

Réponses à la question : est-ce que tu penses que tes parents sont sévères ou non ?

	En %
plutôt pas sévères	61
ça dépend	21
plutôt sévères	16
non réponse	2
Total	100

Enquête enfants (1142 interrogés).

### Annexe 2. Attitude des parents face aux signaux tv selon les préadolescents

	En %
non réponse	3
tes parents acceptent que tu voies quand même l'émission	16
tu discutes avec tes parents et tu vois l'émission	13,5
tes parents ne veulent pas que tu voies l'émission	28
ça dépend	39

Enquête enfants, 1142 interrogés.

### Annexe 3. Heures de coucher déclarées par les préadolescents

#### HEURES DE COUCHER HORS PÉRIODE DE CLASSE

	%	cumul
avant 22h	9,5	9,5
entre 22h et 23h	30,5	40
après 23h et avant minuit	30,5	70,5
à partir de minuit	29,5	100,0
Total	100	

Enquête enfants, 1142 interrogés, 44 non réponses, base : répondants.

#### HEURES DE COUCHER EN PÉRIODE DE CLASSE ET RÉSULTATS SCOLAIRES

	ils sont bons	ils sont moyens	ils sont insuffisants	Total
21h30 et avant	<b>48</b>	45,5	6	100,0
après 21h30	37,5	51	<b>12</b>	100,0
Ensemble	45	47	8	100,0

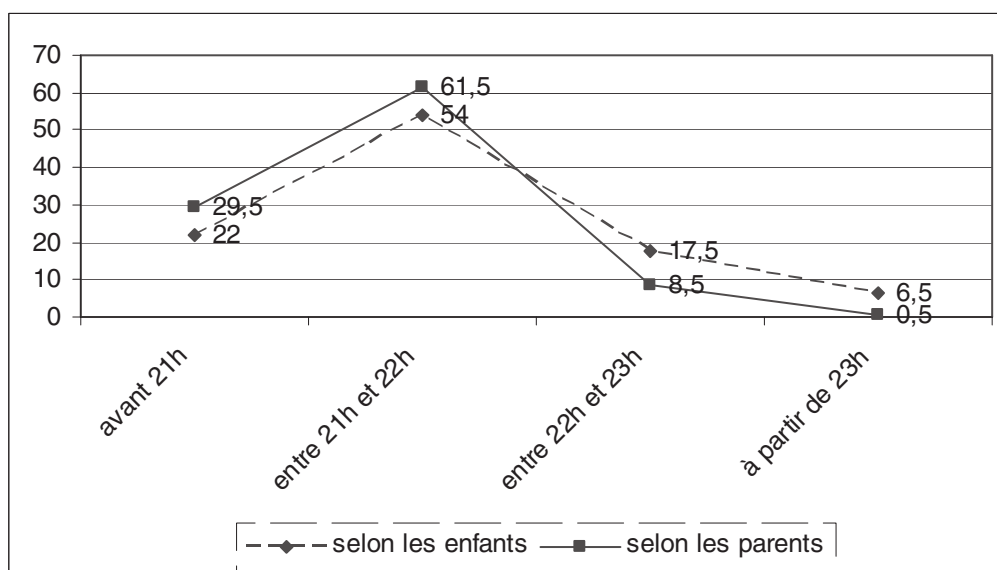
Enquête enfants,  $\chi^2=16,2$  ddl=2  $p=0,001$  (Très significatif), 1142 Interrogés, 11 non réponse, base : répondants.

## HEURE DE COUCHER EN PÉRIODE DE CLASSE AVT APRÈS 21H30 / RELATION À L'ÉCOLE

	tu aimes bien y aller	il y a des cours que tu aimes d'autres non	tu n'aimes pas y aller	Total
21h30 et avant	<b>30,5</b>	62,5	7	100,0
après 21h30	24,0	60,5	<b>15,5</b>	100,0
Ensemble	28,5	62,0	9,5	100,0

Enquête enfants,  $\chi^2=19,3$  ddl=2  $p=0,001$  (Très significatif), 1142 interrogés, 9 non réponses, base répondants.

## HORAIRE DE COUCHER LES VEILLES DE CLASSE SELON LES PARENTS ET LES PRÉADOLESCENTS



## Annexe 4. Les styles de médiation parentale face aux médias

### LES TROIS CRITÈRES DE LA TYPOLOGIE DES PARENTS

	Les parents tiennent compte de la signalétique TV	L'enfant dispose d'une télévision dans sa chambre	L'enfant déclare moins de 7 jours de TV par semaine
Indifférents <sup>1</sup>	Jamais ou parfois	(50%)	(19,5%)
Confiants	Souvent	oui	(16%)
Méfiants	Souvent	non	Non
Filtrants	Souvent	non	Oui

1. En gras : les critères de constitution des groupes.

## RÉPARTITION DES PARENTS SELON LE STYLE DE MÉDIATION

	Effectifs	en %
Non réponse	13	1,5
Indifférents	164	21
Confiants	176	22,5
Méfiant	279	35,5
Filtrants	149	19
Total	781	100

## CONSULTATION DE LA CLASSIFICATION DES JEUX VIDÉO PAR LES PARENTS, SELON LA TYPOLOGIE DES PARENTS

	jamais ou parfois	souvent	sans réponse	Total
Indifférents	<b>58</b>	39	3	100,0
Confiants	25,5	71,5	3	100,0
Méfiant	17	<b>75,5</b>	7,5	100,0
Filtrants	13	<b>76,5</b>	<b>10</b>	100,0
Ensemble	27	67	6	100,0

Tableau : % Lignes. Base répondants : 719 ; Khi2=106,8 ddl=6 p=0,001 (Très significatif)  
(Sous-population : joueurs jeu video). Enquête parents.

## HEURE DE COUCHER EN PÉRIODE DE CLASSE DÉCLARÉ PAR LES PRÉADOLESCENTS SELON LA TYPOLOGIE DES PARENTS

	à 21 h 30 et avant	après 21 h 30	Total
Indifférents	69	<b>31</b>	100,0
Confiants	65,5	<b>34,5</b>	100,0
Méfiant	<b>79</b>	21	100,0
Filtrants	<b>86,5</b>	13,5	100,0
Total			

Tableau : % Lignes. Base répondants : 718 ; Khi2=23,9 ddl=3 p=0,001 (Très significatif). Enquête parents.

## Annexe 5. Le goût des préadolescents pour les émissions « violentes », selon le goût de leurs parents

En %	tes parents aiment les émissions violentes	tes parents n'aiment pas ces émissions	ça dépend	Total
Amateurs	<b>30,5</b>	50	19,5	100,0
Résistants	11	<b>76</b>	12,5	100,0
Fluctuants	9,5	40	<b>50,5</b>	100,0
Ensemble	18,5	59,5	22	100,0

Tableau : % Lignes. Base répondants : 1048 Khi2=178,3 ddl=4 p=0,001 (Très significatif). Enquête enfants.

## Annexe 6. Les interdits pour la tv

### LES MOMENTS INTERDITS POUR LA TV

	En %
Le matin avant l'école	<b>45,5</b>
l'après-midi en revenant de l'école	28
Le soir au moment du dîner	<b>38,5</b>
après le dîner	28
la nuit	12
autre moment	13

Interrogés : 798 / Répondants : 780 / Réponses : 1286 ; Pourcentages calculés sur la base des répondants. Réponses multiples. Sous-population : déclarent subir des interdits pour la TV. Enquête jeunes.

### NOMBRE DE MOMENTS INTERDITS TV

	Non réponse	1 moment interdit	2 moments interdits	3 moments interdits et plus	Total
Parents Indifférents	<b>43,5</b>	31	17,5	8	100,0
Parents Confiants	<b>39</b>	40	16	5	100,0
Parents Méfiants	25	<b>43,5</b>	21	10,5	100,0
Parents Filtrants	10,5	38,5	27	<b>24</b>	100,0
Ensemble	29,5	38,5	20	11,5	100,0

Tableau : % Lignes. Base : 768 ;  $\chi^2=77$  ddl=12  $p=0,001$  (Val. théoriques < 5 = 3). Enquête parents.

### INTENSITÉ DE LA CONSOMMATION TV ET NOMBRE DE MOMENTS TV INTERDITS

	Pas d'interdits	1 moment interdit	2 moments interdits	3 moments interdits et plus	Total
Télespectateur occasionnel	13	36,5	<b>27</b>	<b>23,5</b>	100,0
Télespectateur régulier	27	<b>43,5</b>	19	10,5	100,0
Télespectateur assidu	<b>41,5</b>	36,5	17	5	100,0
Ensemble	29,5	38,5	20,5	11,5	100,0

Tableau : % Lignes. Base répondants : 1115 ;  $\chi^2=83,7$  ddl=6  $p=0,001$  (Très significatif). Enquête enfants.

## Annexe 7. Refus d'un jeu vidéo par les parents

	En %
parce que tu étais trop jeune	20
parce qu'il était trop cher	<b>69,5</b>
parce qu'il était trop violent	25,5
parce qu'il était trop sexuel	12,5

Interrogés : 1063 / Répondants : 827 / Réponses : 1056 ; Pourcentages calculés sur la base des répondants. Réponses multiples. Sous-population : joueurs jeu vidéo.

## Annexe 8. Réaction des parents en cas de transgression des consignes

### RÉACTION DES PARENTS EN CAS DE TRANSGRESSION DES CONSIGNES, SELON LES PRÉADOLESCENTS

	En %
ça leur est égal	19,5
ils veulent en parler avec toi	21,5
ils te grondent	<b>31,5</b>
autre chose, ça dépend	22
<b>Non réponse</b>	<b>5</b>

Enquête jeunes, 1142 Interrogés. Réponses multiples.

### SANCTION DÉCLARÉE PAR LES PARENTS, SELON LE STYLE DE MÉDIATION

En %	Vous ne faites rien de particulier	Vous en parlez ensemble	Vous le grondez	Vous grondez et parlez	Ce n'est jamais arrivé	Total
Parents Indifférents	<b>7,5</b>	43,5	19	14	15,5	100,0
Parents Confiants	2,5	48	<b>23,5</b>	22	4	100,0
Parents Méfiants	3	47,5	19,5	18	12	100,0
Parents Filtrants	1,5	52,5	9,5	21	15,5	100,0
Ensemble	3,5	47,5	18,5	19	11,5	100,0

Tableau : % Lignes. Base répondants : 749 ;  $\chi^2 = 36,4$  ddl = 12 p = 0,001 (Très significatif).

### APPRÉCIATION PORTÉE PAR LES PRÉADOLESCENTS À L'ÉGARD DES PARENTS DE CEUX QUI REGARDENT DES ÉMISSIONS « VIOLENTES »

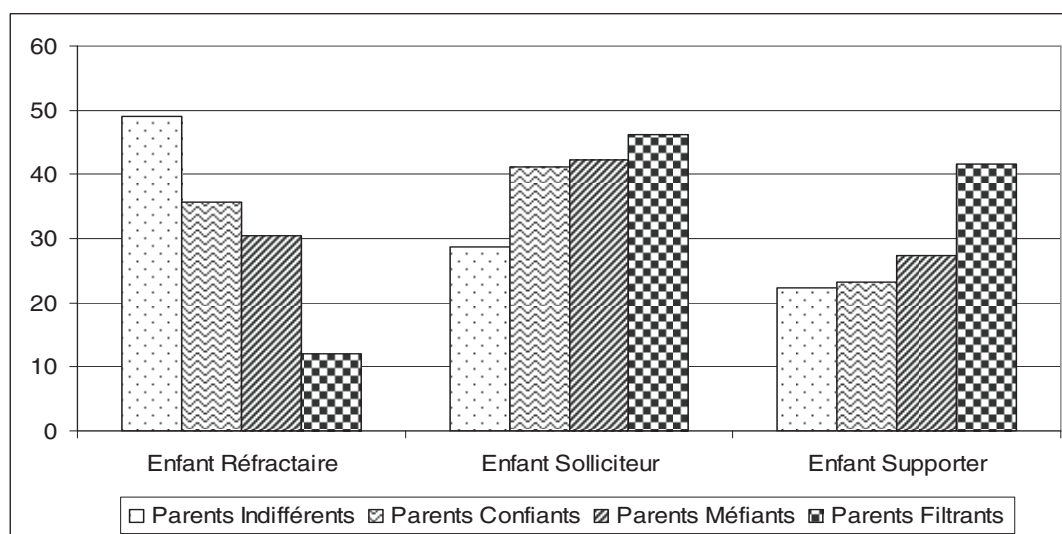
	En %
Ils ne sont pas au courant	34,5
Ils s'en moquent	<b>50,5</b>
Ils vont les gronder	23,5
Autre chose	8

Interrogés : 1142 / Répondants : 1078 / Réponses : 1254. Pourcentages calculés sur la base des répondants. Enquête enfants.

## L'efficacité de la médiation parentale étayée sur les classifications

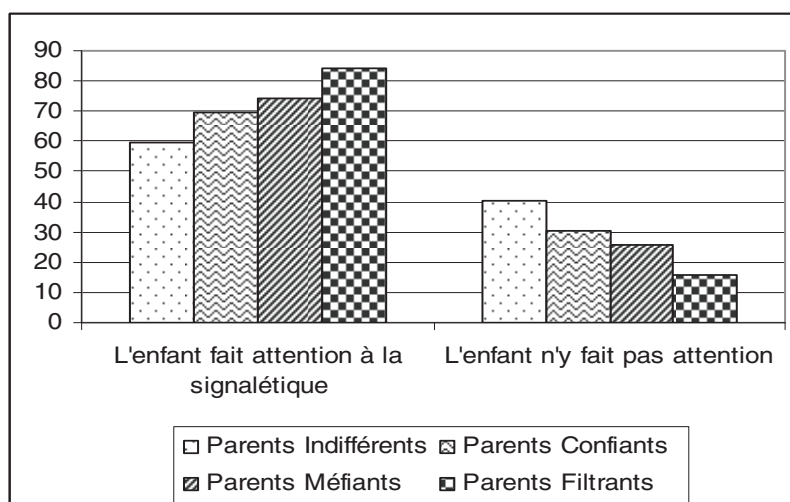
### Annexe 1. Impact de la médiation parentale sur les consommations des préadolescents

#### TYPOLOGIE DES PRÉADOLESCENTS SELON LA MÉDIATION PARENTALE



Base répondants : 737. Enquête parents.

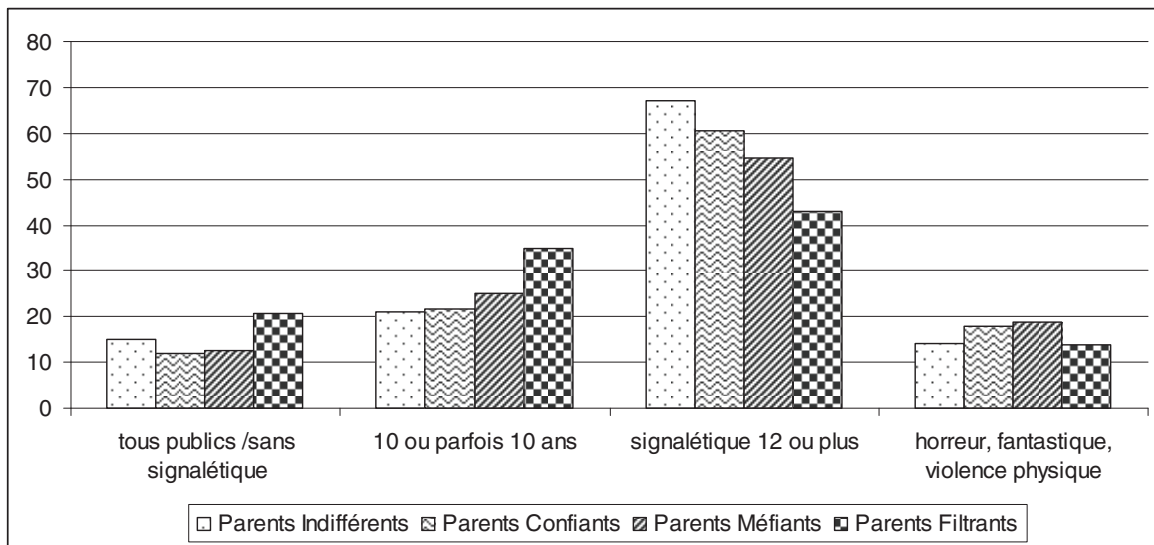
#### ATTENTION PORTÉE À LA SIGNALÉTIQUE PAR LES PRÉADOLESCENTS SELON LA MÉDIATION PARENTALE



Base répondants : 749. Enquête parents.

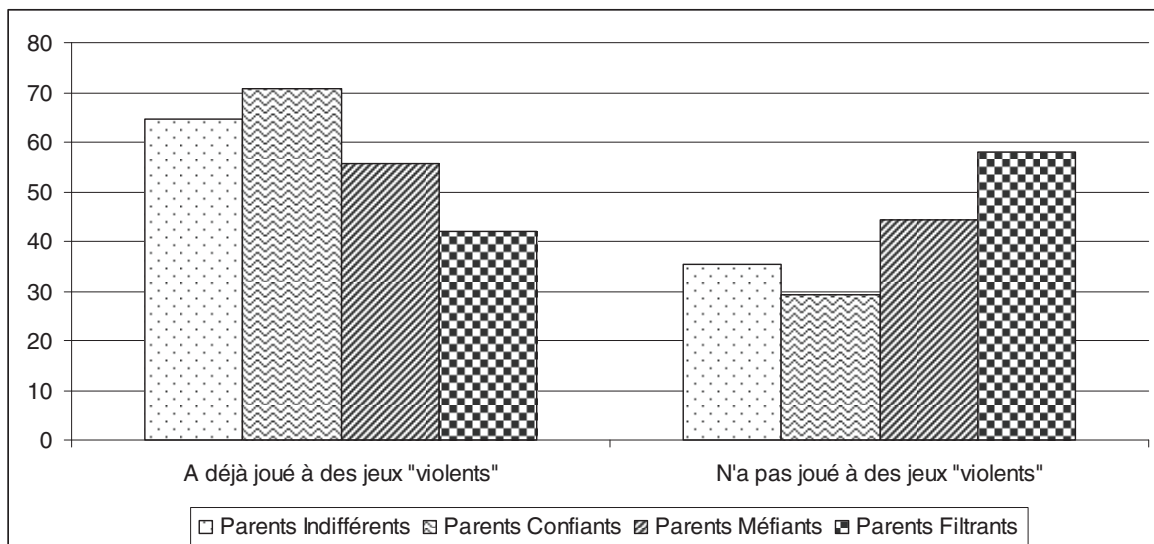


CLASSIFICATION DES ÉMISSIONS « VIOLENTES » CITÉES PAR LES PRÉADOLESCENTS EN %, SELON LE STYLE DE LA MÉDIATION PARENTALE



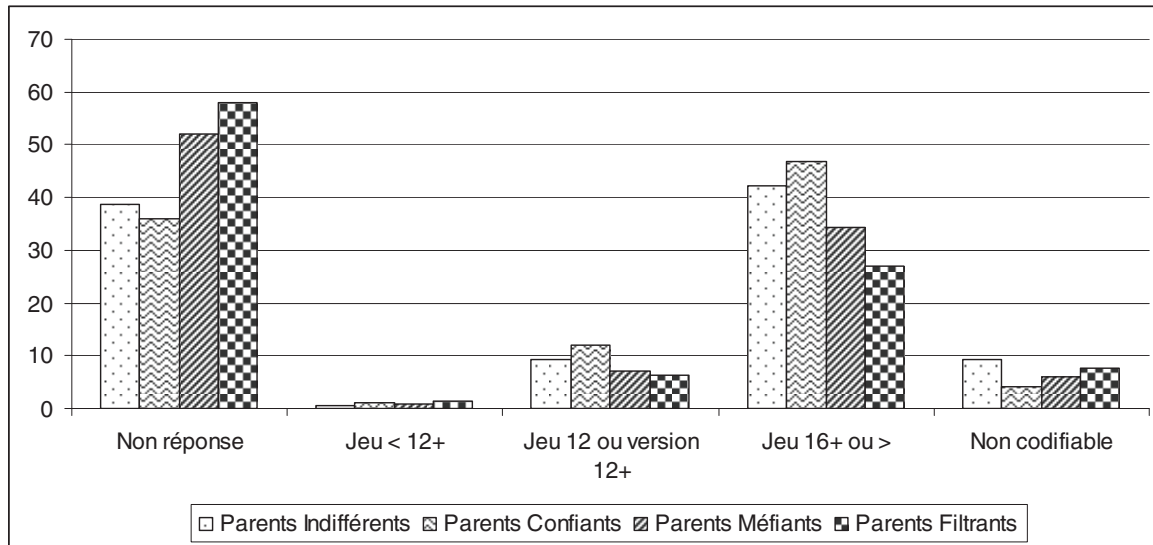
Enquête Parents. Base répondants : 537.

EXPOSITION DES PRÉADOLESCENTS À DES JEUX « VIOLENTS », SELON LE STYLE DE MÉDIATION PARENTALE (EN %)



Enquête parents ; sous population : joueurs de jeux vidéo Base répondants : 708.

CLASSIFICATION DES JEUX « VIOLENTS » CITÉS, SELON LE STYLE DE MÉDIATION PARENTALE (EN %)



Enquête parents ; sous population : joueurs de jeux vidéo 708. Réponses multiples.

## Annexe 2. Caractéristiques de la consommation TV selon l'équipement

### MOMENTS DE LA CONSOMMATION DE TV SELON L'ÉQUIPEMENT

	le matin	l'après-midi	le soir (20h-22h30)	la nuit (après 22h30)
TV dans la chambre	72	73,5	86,5	<b>44</b>
Pas de TV dans la chambre	58	70	78,5	22

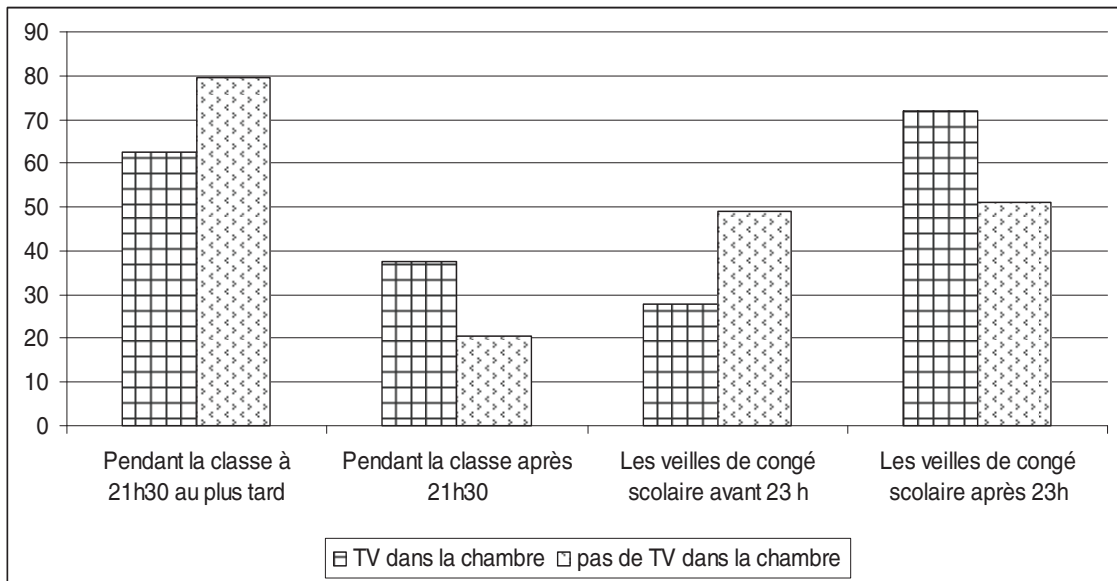
Tableau : % Lignes - Base Répondants : 1122.  $\chi^2=27,7$  ddl=3  $p=0,001$  (Très significatif). Enquête enfants.

### NIVEAU DE SIGNALÉTIQUE DES ÉMISSIONS VIOLENTES CITÉES SELON L'ÉQUIPEMENT TV DANS LA CHAMBRE

	Tous publics ou sans signalétique	10 ou parfois 10 ans	12 ou parfois 12 ans	16 ans	18 ou parfois 18 (ou X)	Horreur, guerre, violences physiques	Variable non codifiable
TV dans la chambre	15	20,5	<b>55,5</b>	<b>13</b>	<b>7</b>	14,5	9,5
Pas de TV dans la chambre	14	<b>27,5</b>	44	9,5	3,5	15	7

Tableau : % Lignes - Base Répondants : 638.  $\chi^2=11,3$  ddl=6  $p=0,08$  (Assez significatif) Réponses multiples. (Sous-population : ont vu des émissions « violentes » à la TV.) Enquête enfants.

### HEURE DE COUCHER SELON L'ÉQUIPEMENT TV DANS LA CHAMBRE



Base répondants : 1101. Enquête enfants.

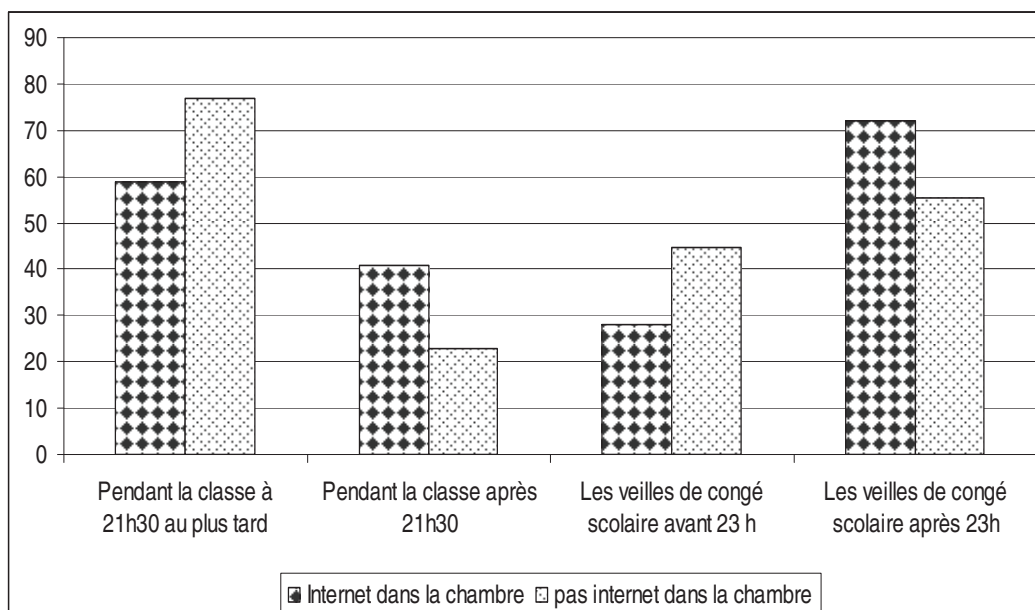
## Annexe 3. Caractéristiques de la fréquentation d'Internet selon l'équipement

### MOMENT DE FRÉQUENTATION D'INTERNET SELON L'ACCÈS À INTERNET

	le matin	l'après-midi	le soir (20h-22h30)	la nuit (après 22h30)
Internet dans la chambre	30	82	<b>73,5</b>	<b>27</b>
Internet pas dans la chambre	26,5	<b>85,5</b>	48,5	10,5

Tableau : % Lignes - Base Répondants : 833.  $\chi^2=29,3$  ddl=3  $p=0,001$  (Très significatif). Réponses multiples. (Sous-population : ont Internet à domicile.)

### HEURE DE COUCHER SELON L'ÉQUIPEMENT INTERNET DANS LA CHAMBRE



Base répondants : 864. Enquête enfants (sous population : a Internet à domicile).

## Annexe 4. Les confidentes des mauvaises rencontres sur Internet

QUAND ILS RENCONTRENT DES CONTENUS CHOQUANTS, À QUI EN PARLENT LES PRÉADOLESCENTS ?

	En %
à un frère/sœur	15,5
à mon père	28,5
à ma mère	40
à des copains	47,5
autre	2

Enquête enfants ; Interrogés : 1142 / Répondants : 324 / Réponses : 434. Pourcentages calculés sur la base des répondants. Réponses multiples.

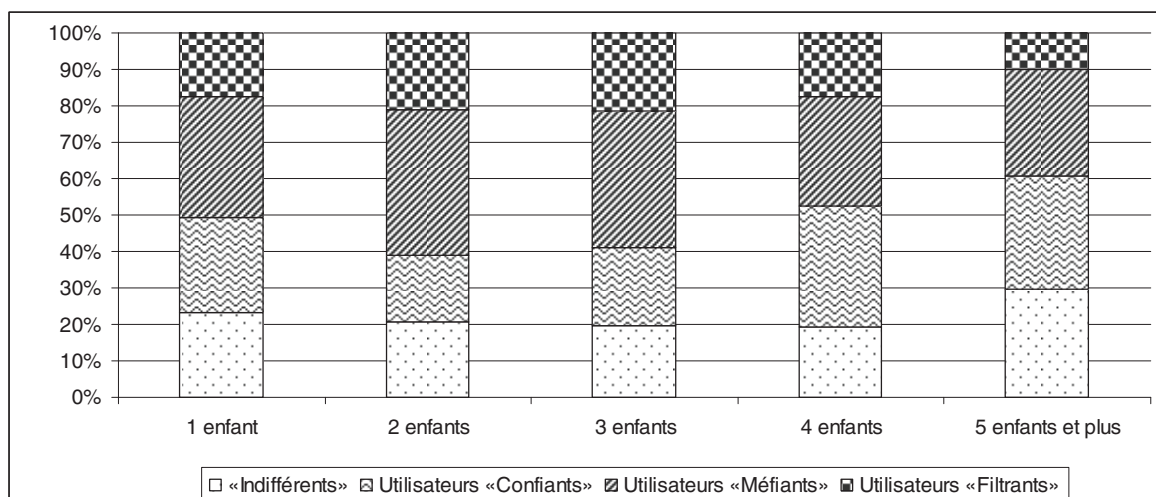
## Annexe 5. Caractéristiques sociales de la médiation parentale

TYPE DE MÉDIATION FAMILIALE SELON LA CATÉGORIE SOCIOPROFESSIONNELLE DES PARENTS

	Parents PCS-	Parents PCS+	Non réponse <sup>1</sup>	Total
Parents indifférents	<b>49</b>	39	12	100,0
Parents confiants	<b>57</b>	25,5	17,5	100,0
Parents méfiants	36	<b>51,5</b>	12,5	100,0
Parents filtrants	25	<b>61,5</b>	13,5	100,0
Total	41,5	45	14	100,0

Tableau : % Lignes. Base répondants : 768 ;  $\chi^2=54,9$  ddl=6  $p=0,001$  (Très significatif). Enquête parents.

TYPE DE MÉDIATION FAMILIALE SELON LE NOMBRE D'ENFANTS AU FOYER



Enquête parents. Base répondants : 768.

1. Non réponse : 111 parents non codifiables probablement souvent chômeurs.

## Les préadolescents entre autoprotection et culture de la violence

### Annexe 1. Positionnement des préadolescents à l'égard de la signalétique tv en fonction de leur goût pour les émissions « violentes »

	Amateurs	Fluctuants	Résistants	Total
Réfractaires	<b>67,5</b>	15	17,5	100,0
Solliciteurs	31	<b>21</b>	48	100,0
Supporters	15	15	<b>70</b>	100,0
Ensemble	38,9	17,5	44	100,0

Tableau : % Lignes. Base répondants : 1057 ; Khi2=235,1 ddl=4 p=0,001 (Très significatif). Enquête enfants.

### Annexe 2. Appréciation des effets de la violence tv selon le goût pour ce type d'émission

	ça leur fait du bien	cela ne leur fait rien	cela va les énerver	parfois ça va leur faire faire des cauchemars	autre chose
	%L	%L	%L	%L	%L
Amateurs	28,5	50,5	9	36	5
Résistants	8,5	27,5	24	52	18
Fluctuants	13	60	19	49,5	9

Tableau : % Lignes - Base Répondants : 968. Khi2=173,5 ddl=8 p=0,001 (Très significatif). Réponses multiples possibles.

### Annexe 3. Qualification des Résistants

	En %
ce sont des gamins	19,5
ils sont sensibles	43,5
ils sont contre la violence	35,3
tu n'en connais pas	22,8
autre chose	7,3

Interrogés : 1142 / Répondants : 1112 / Réponses : 1428. Pourcentages calculés sur la base des répondants.

#### QUALIFICATION DES RÉSISTANTS SELON LE GOÛT POUR LES ÉMISSIONS VIOLENTES

	ce sont des gamins	ils sont sensibles	ils sont contre la violence	tu n'en connais pas	autre chose
Amateurs	<b>34,5</b>	45,5	25,5	19,5	5
Résistants	7	38,5	<b>44,5</b>	24,5	9,5
Fluctuants	18,5	52,5	33,5	25,5	7,5

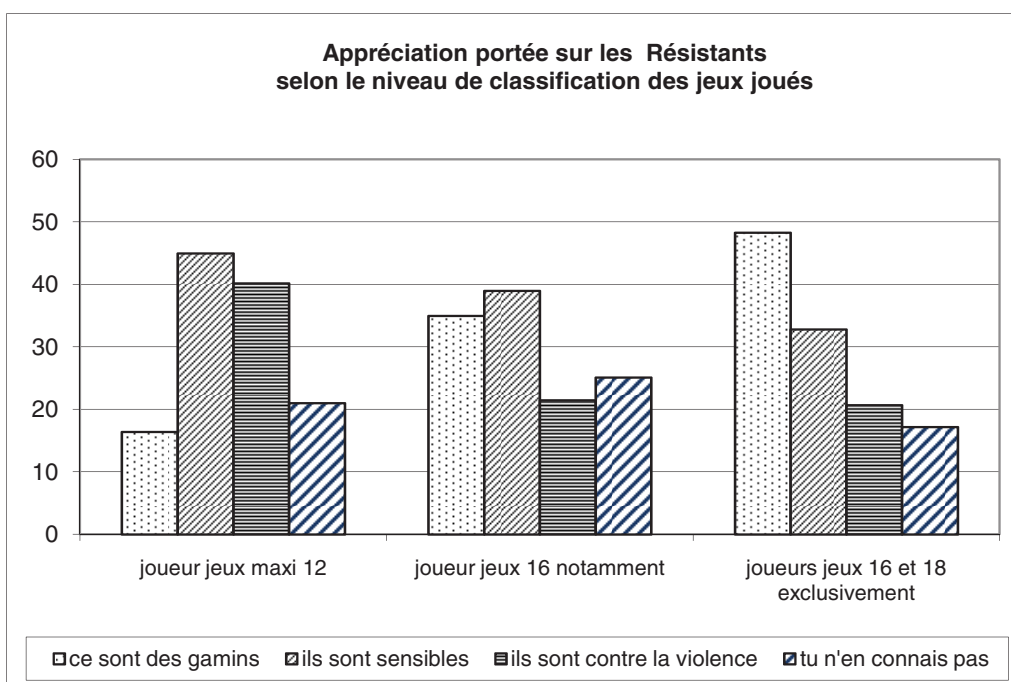
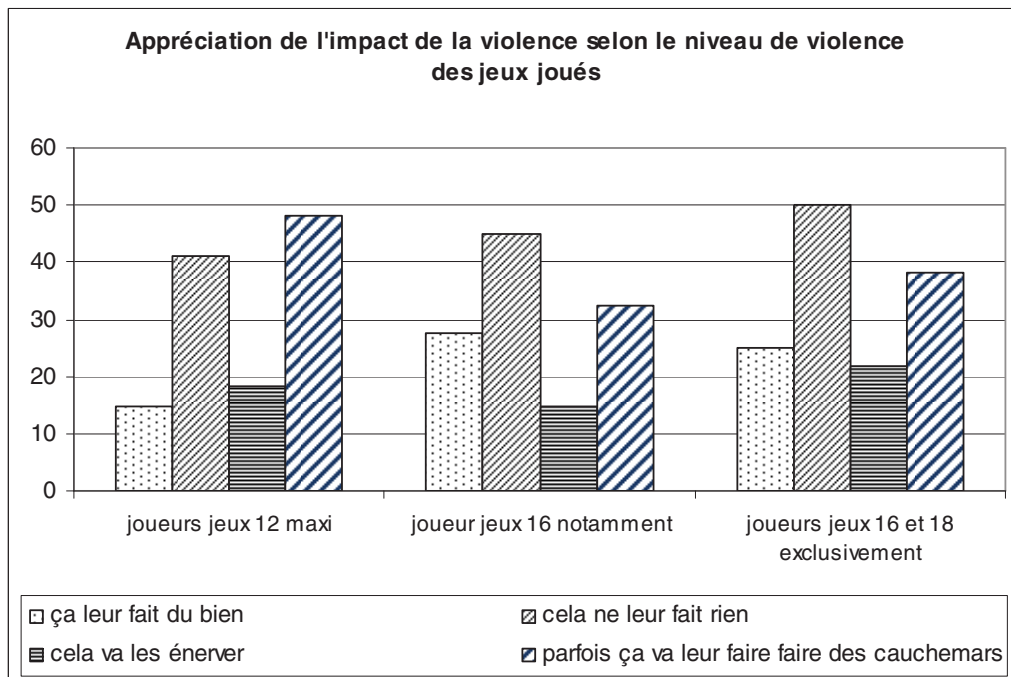
Tableau : % Lignes - Base Répondants : 1058 . Khi2=122 ddl=8 p=0,001 (Très significatif) Réponses multiples. Enquête enfants.

## Annexe 4. Est-ce que tu as peur dans la rue ?

	jamais	parfois	souvent ou toujours	Total
Fille	36	55	9	100,0
Garçon	69	27	4	100,0
Ensemble	52,9	40,5	6,5	100,0

Tableau : % Lignes. Base répondants : 1107.  $\chi^2=119$  ddl=2  $p=0,001$  (Très significatif).

## Annexe 5. Appréciation de l'impact de la violence et des Résistants selon le niveau de classification des jeux joués



Base répondants : 1001 ; sous-population joueurs de jeu vidéo.

## Le renforcement des différences sociales par la culture médiatique

### Annexe 1. Heure de coucher en période de classe selon le genre, d'après les préadolescents

	21 h 30 et avant	après 21 h 30	Total
Fille	78,4	21,6	100,0
Garçon	66,5	33,5	100,0
Ensemble	72,4	27,6	100,0

Tableau : % Lignes. Calculs sur les répondants, non réponse = 8, Khi2 = 19,6 ddl = 1 p = 0,001 (Très significatif). Enquête enfants.

### Annexe 2. Équipement de la chambre selon le genre du préadolescent, d'après la déclaration des parents

En %	un poste de radio	un ordinateur	une console de jeu vidéo	une tv	un accès Internet	Téléphone portable
Fille	<b>89</b>	28,5	30	32	<b>14</b>	<b>35</b>
Garçon	75	25	<b>52,5</b>	<b>42,0</b>	9,5	25

Tableau : % Lignes - Base Répondants : 667. Khi2 = 33 ddl = 4 p = 0,001 (Très significatif) Réponses multiples. Enquête parents.

### Annexe 3. Genre d'émissions tv mémorisées selon le sexe

	Filles	Garçon
Téléréalité	18,8	16,9
Série/ téléfilm	<b>69,2</b>	38,3
Dessin animé/émission jeunesse	11,7	<b>24,5</b>
Divertissement	2,2	5,0
Sport	3,0	<b>24,3</b>
Documentaire/reportage/information	7,6	10,3
Jeu	4,1	7,4
Film	8,4	<b>13,5</b>
Musique/clip/variété	6,3	7,1
Magazine de société	3,3	1,1
Émission éducative	2,2	3,2
Nom de chaîne	1,6	4,7
Non codifiable	2,2	4,0

Tableau : % Colonnes - Base Répondants : 747. Khi2 = 133,9 ddl = 12 p = 0,001 (Très significatif). Réponses multiples. Enquête enfants.

## Annexe 4. Consommation de jeux vidéo selon le genre

### ÉQUIPEMENT DE JEUX VIDÉO SELON LE GENRE

	une console de jeu	jeux portables	jeux sur ordinateur	aucun
Fille	61,5	66	<b>85,5</b>	2,5
Garçon	<b>86</b>	78,5	83	0,5

Tableau : % Lignes - Base Répondants : 1131.  $\chi^2 = 27,4$  ddl = 3  $p = 0,001$  (Très significatif). Réponses multiples.

### FAMILLES DE JEUX VIDÉO JOUÉS RÉCEMMENT, SELON LE GENRE

% col.	Fille	Garçon
Les Sims	47	4
PES : Pro Evolution Soccer	5	27,5
Mario	25	9,5
GTA : Grand Theft Auto	6	18
Fifa	3	19,5
Need for speed	1,5	15,5
Nintendogs	15	1,5
Animal Crossing	10	1,5
Dragon Ball z	1,5	8,5
Harry Potter	4,5	2,5
Pokemon	2	4
Star Wars	0,5	4,5
Tekken	3,5	2,5
Jeu de voiture	4	1,5
Sonic	3	2,5
Age of Empire	1,5	3
Burnout	0,5	4
Zelda	1,1	2,5
Jeu de football	2,5	1,5

Tableau : % Colonnes - Base Répondants 1045.  $\chi^2 = 473,8$  ddl = 18  $p = 0,001$  (Très significatif). Réponses multiples.

## Annexe 5. Le goût pour les émissions « violentes » selon le genre

	Amateurs	Résistants	Fluctuants	Total
Fille	27,5	<b>55</b>	17	100,0
Garçon	<b>50</b>	32,5	17,5	100,0
Ensemble	39	43,5	17,5	100,0

Tableau : % Lignes. Base répondants : 1094  $\chi^2 = 66,9$  ddl = 2  $p = 0,001$  (Très significatif).



## GENRE TV LE PLUS VIOLENT SELON LE SEXE

	Fille	Garçon
les films	78	76
les séries	33	29
le journal télévisé	<b>26</b>	17
les dessins animés	8,5	<b>17,5</b>
autre	3,5	4

Tableau : % Colonnes - Base Répondants : 1124. Khi2 = 30,3 ddl = 4 p = 0,001 (Très significatif) (non réponses =18). Réponses multiples. Enquête enfants.

## CLASSIFICATION DES 2 JEUX VIDÉO JOUÉS RÉCEMMENT SELON LE GENRE

	Jeux <12+	Jeux 12+ ou version à 12	Jeux 16+ ou 18+ ou versions 16+ ou 18+	Non codifiable
Fille	69,5	43,5	9,5	<b>25,5</b>
Garçon	66,5	41,0	<b>32,5</b>	14,0

Tableau : % Lignes - Base Répondants : 1045. Khi2 = 81,2 ddl = 3 p = 0,001 (Très significatif). Réponses multiples. Enquête enfants.

## Annexe 6. Attitude des préadolescents face aux signaux TV selon le genre

	Réfractaires	Solliciteurs	Supporters	Total
Fille	25	38,5	<b>36,5</b>	100,0
Garçon	<b>42,5</b>	37,5	20	100,0
Ensemble	33,5	38	28,5	100,0

Tableau : % Lignes. Base répondants : 1100. Khi2 = 50,7 ddl = 2 p = 0,001 (Très significatif), en gras quand le pem est significatif. Enquête enfants.

## Annexe 7. Style de médiation parentale selon le genre du préadolescent

	Indifférents	Parents confiants	Parents méfiants	Parents filtrants	Total
Fille	18,5	21	37	<b>23,5</b>	100,0
Garçon	<b>24,5</b>	24,5	36	15,5	100,0
Ensemble	21,5	22,5	36,5	19,5	100,0

Tableau : % Lignes. Base répondants : 768. Khi2 = 10,3 ddl = 3 p = 0,016 (Significatif), en gras quand le pem est significatif. Enquête parents.

## Annexe 8. Tableau de synthèse

### CONSOMMATIONS MÉDIATIQUES ET CONTENUS À RISQUE DES PRÉADOLESCENTS<sup>1</sup>

En %	Ensemble	Filles	Garçons	Hors ZEP	ZEP
Téléphone portable	42	42	42 <sup>2</sup>	35	52
Radio Écoute régulière	46	48	43	50	41
A entendu des émissions <i>choquantes</i>	44	40	47	41	48
Radio à rique <sup>3</sup>	30	26	34	29	32
Télévision TV tous les jours	72	71	74	68	78
A vu des émissions <i>violentes</i>	70	64	75	52	73
Émissions <i>violentes</i> <sup>4</sup> (12 ; 16 ; 18)	27	21	33	22	32
Jeux vidéo Joueur régulier	50	34	66	50	51
A joué à des jeux <i>violents</i>	55,5	31	79	53	58
Jeux vidéo <i>violents</i> (16-18)	37	15	59	36	38
Internaute régulier	55	53	56	58	50
Va sur un Forum	25	22	28	24	26
Parle avec inconnus	16	13	20	15,5	17
Utilise une messagerie	60	63	58	60	61
A rencontré des contenus <i>violents</i>	52,5	48	56	53	50

## Annexe 9. Équipement des préadolescents dans leur chambre, selon le contexte scolaire (à partir des déclarations des parents)

	un poste de radio	un ordinateur	une console de jeu vidéo	une tv	un accès Internet
PUBLIC ZEP	77	31	50,5	<b>43</b>	15,5
PUBLIC NON ZEP	<b>88</b>	25	35,5	24,5	9,5

Tableau : % Lignes - Base Répondants. Khi2=14,3 ddl=3 p=0,003 (Très significatif). Réponses multiples. Enquête parents.

1. Il s'agit des déclarations des préadolescents. Les pourcentages sont calculés sur l'ensemble de l'échantillon, soit 1 142 préadolescents, et sur les sous populations des filles, garçons, préadolescents fréquentant des établissements ZEP et non ZEP. Les non-réponses ne sont pas exclues.

2. Dans ces déclarations une partie relève de la surdéclaration, voir chapitre 7.

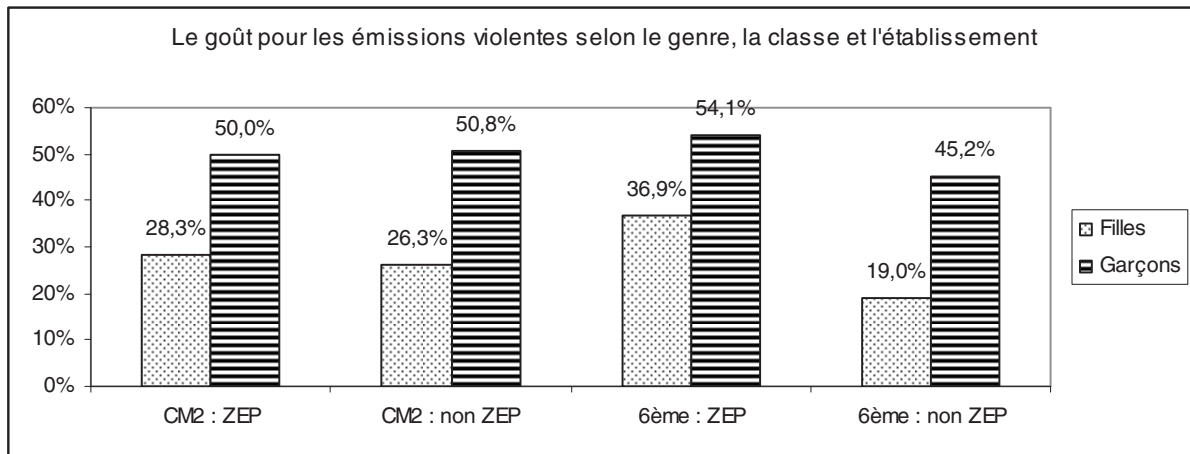
3. Écoute de Skyrock le soir, écoute de la radio la nuit.

4. Retraitement des émissions *violentes* citées par les préadolescents.

## Annexe 10. Le goût pour les émissions violentes selon le contexte scolaire

	Amateurs	Résistants	Fluctuants	Total
PUBLIC ZEP	<b>42,5</b>	42	15,5	100,0
PUBLIC NON ZEP	36,5	44,5	19	100,0

Tableau : % Lignes. Khi2 = 4,83 ddl = 2 p = 0,087 (Assez significatif). Base répondants : 1094. Enquête enfants.



### APPRÉCIATION PORTÉE SUR LES RÉSISTANTS SELON LA NATURE DE L'ÉTABLISSEMENT

	ce sont des gamins	ils sont sensibles	ils sont contre la violence	tu n'en connais pas	autre chose
PUBLIC ZEP	<b>25</b>	37	28	26,5	5
PUBLIC NON ZEP	15,5	48,5	<b>41</b>	20	9

Tableau : % Lignes - Base Répondants : 1112. Khi2 = 42,4 ddl = 4 p = 0,001 (Très significatif). Réponses multiples.

## Annexe 11. Attitude face aux signaux TV selon le contexte scolaire

	Réfractaires	Supporters	Solliciteurs	Total
PUBLIC ZEP	36,5	29,5	34,5	100,0
PUBLIC NON ZEP	32	27,5	40,5	100,0

Tableau : % Lignes. Base Répondants : 1102. Khi2 = 4,73 ddl = 2 p = 0,092 (Assez significatif).

### APPRÉCIATION DE L'EFFET DES ÉMISSIONS VIOLENTES SELON LA NATURE DE L'ÉTABLISSEMENT

	ça leur fait du bien	cela ne leur fait rien	cela va les énerver	parfois ça va leur faire faire des cauchemars	autre chose
PUBLIC ZEP	<b>21</b>	45,5	13,5	42	9,0
PUBLIC NON ZEP	14	39,5	19,5	<b>47,0</b>	13

Tableau : % Lignes - Base Répondants : 1119. Khi2 = 20,5 ddl = 4 p = 0,001 (Très significatif). Réponses multiples. Enquête enfants.